



T.C.
YERKÖY KAYMAKAMLIĞI
İLÇE MİLLÎ EĞİTİM MÜDÜRLÜĞÜ



2015-2019 STRATEJİK PLANI

İSTİKLÂL MARŞI

Korkma, sönmez bu şafaklarda yüzen al sancak
Sönmeden yurdumun üstünde tüten en son ocak.
O benim milletimin yıldızıdır parlayacak!
O benimdir, o benim milletimindir ancak!

Çatma, kurban olayım, çehreni ey nazlı hilal!
Kahraman ırkıma bir gül... ne bu şiddet, bu celâl?
Sana olmaz dökülen kanlarımız sonra helal.
Hakkıdır, Hakk'a tapan milletimin istiklal.

Ben ezelden beridir hür yaşadım, hür yaşarım;
Hangi çılgın bana zincir vuracakmış? Şaşarım!
Kükremiş sel gibiyim, bendimi çiğner, aşarım.
Yırtarım dağları, enginlere sığmam, taşarım.

Garbın âfâkını sarmışsa çelik zırhlı duvar.
Benim iman dolu göğsüm gibi serhaddim var.
Ulusun, korkma! Nasıl böyle bir imânı boğar,
'Medeniyet!' dediğin tek dişi kalmış canavar?

Arkadaş, yurduma alçakları uğratma sakın;
Siper et gövdeni, dursun bu hayâsızca akın.
Doğacaktır sana va'dettiği günler Hakk'ın,
Kim bilir, belki yarın, belki yarından da yakın.

Bastığın yerleri 'toprak' diyerek geçme, tanı!
Düşün altındaki binlerce kefensiz yatanı.
Sen şehid oğlusun, incitme, yazıktır, atanı.
Verme, dünyâları alsan da bu cennet vatanı.

Kim bu cennet vatanın uğruna olmaz ki feda?
Şühedâ fışkıracak toprağı sıksan, şühedâ!
Cânı, cânânı, bütün varımı alsın da Hudâ,
Etmesin tek vatanımdan beni dünyâda cüdâ.

Rûhumun senden İlahî, şudur ancak emeli:
Değmesin ma' bedimin göğsüne nâ-mahrem eli!
Bu ezanlar-ki şehâdetleri dinin temeli-
Ebedî yurdumun üstünde benim inlemeli.

O zaman vecd ile bin secde eder -varsa- taşım.
Her cerîhamdan, ilâhî, boşanıp kanlı yaşım;
Fışkırır rûh-ı mücerred gibi yerden na'sım;
O zaman yükselerek arşa değer belki başım!

Dalgalan sen de şafaklar gibi ey şanlı hilâl!
Olsun artık dökülen kanlarımın hepsi helâl.
Ebediyyen sana yok, ırkıma yok izmihlâl;
Hakkıdır, hür yaşamış, bayrağımın hürriyet,

Mehmet Akif ERSOY



Ey Türk Gençliği!

Birinci vazifen, Türk istiklâlini,
Türk Cumhuriyetini, ilelebet,
muhafaza ve müdafaa etmektir.

Mevcudiyetinin ve istikbalinin yegâne temeli budur. Bu temel, senin, en kıymetli hazinendir. İstikbalde dahi, seni bu hazineden mahrum etmek isteyecek, dahilî ve haricî bedhahların olacaktır. Bir gün, İstiklâl ve Cumhuriyeti müdafaa mecburiyetine düşersen, vazifeye atılmak için, içinde bulunacağın vaziyetin imkân ve şerâitini düşünmeyeceksin! Bu imkân ve şerâit, çok nâmüsait bir mahiyette tezahür edebilir. İstiklâl ve Cumhuriyetine kastedecek düşmanlar, bütün dünyada emsali görülmemiş bir galibiyetin mümessili olabilirler. Cebren ve hile ile aziz vatanın, bütün kaleleri zaptedilmiş, bütün tersanelerine girilmiş, bütün orduları dağıtılmış ve memleketin her köşesi bilfiil işgal edilmiş olabilir. Bütün bu şerâitten daha elîm ve daha vahim olmak üzere, memleketin dahilinde, iktidara sahip olanlar gaflet ve dalâlet ve hattâ hıyanet içinde bulunabilirler. Hattâ bu iktidar sahipleri şahsî menfaatlerini, müstevlilerin siyasi emelleriyle tevhit edebilirler.

Millet, fakr ü zaruret içinde harap ve bîtap düşmüş olabilir.

Ey Türk istikbalinin evlâdı! İşte, bu ahval ve şerâit içinde dahi, vazifen; Türk İstiklâl ve Cumhuriyetini kurtarmaktır! Muhtaç olduğun kudret, damarlarındaki asil kanda mevcuttur!

Mustafa Kemal Atatürk
20 Ekim 1927



SUNUŞ

Bilindiği gibi içinde bulunduğumuz yüzyıl; hızlı bilimsel ve teknolojik ilerlemelerin, ekonomik ve sosyal gelişmelerin, siyasal değişikliklerin ve kültürel oluşumların öne çıkardığı yenilik ve değerlerle başlamıştır. Her bireyin insana, insan aklına odaklandığı bu çağda; yaratıcı zekâyâ dönük, edindiği bilgilerden yenilerini üretebilen beyinleri yetiştiren sistemler ve kurumlar çağın esas unsuru olarak öne çıkmaktadır. Çağın şartları ve öne çıkardığı değerler, yaşanan bu hızlı değişim sürecine ayak uydurabilen bir yapıda olmamızı zorunlu kılmaktadır. Dolayısıyla çağdaş bir toplum olarak yaşayabilmek için donanımlı, iyi yetişmiş insan gücüne ve her alanda bunu sağlayan kaliteli eğitime ihtiyaç duyulmaktadır. Bu nedenle birey toplum ve ülke olarak çağın gerisinde kalmamak; ülkemizi çağdaş uygarlık düzeyinin üstüne çıkarmak; daha iyiye ve ileriye giden bir Türkiye için bilimsel ve çağdaş eğitime daha fazla önem vermemiz gerekmektedir. Tarihsel süreçten bakıldığında da Cumhuriyetin ilk yıllarından itibaren ülkemizin sosyal ve ekonomik kalkınması için eğitime büyük bir önem verildiği görülmektedir. Bu kapsamda Milli Eğitim Bakanlığımızın, son yıllarda eğitim ve öğretimde ortaya koyduğu çağdaş yaklaşım, proje ve uygulamalarla, tüm öğretim kurumlarımızda sağlıklı ve kaliteli bir eğitim ortamını oluşturma yolunda büyük ilerleme kaydedilmiştir. Bizler de, ilimizde bu çalışmaların hızla hayata geçmesi için tüm imkânlarımızı seferber ediyoruz. Okullarımızda bir yandan eğitim-öğretim kadrosunu değişen ve gelişen dünya standartlarına uyum sağlamalarına yönelik projeler uyguluyor; diğer yandan tesis donanım ve ekipmanların nitelik ve nicelik bakımından geliştirilmesine büyük önem veriyoruz. Biliyoruz ki ekonomik olarak hızla gelişen, kültürel alanda etkinliğini artıran, sorunlarını asgari düzeye indirebilmiş ülkelerin bu başarılarının temelini kaliteli eğitim oluşturmaktadır. Bu nedenle eğitimde dünyaya kendisini kabul ettirmiş ülkelerle aynı seviyeye, onlardan daha da ileri seviyelere ulaşmayı öncelikli hedef olarak görüyoruz. Bu hedefimize ulaşmak için eğitimde fırsat eşitliğini sağlamaya, erişilebilirliği artırmaya ve var olan kaynaklarımızı eğitim konusunda hassasiyetle değerlendirmeye büyük gayret gösteriyoruz. 2015-2019 Yerköy İlçe Milli Eğitim Müdürlüğü Stratejik Planı da; bu doğrultuda olmak üzere Müdürlüğün orta ve uzun vadeli amaçlarını, temel ilke ve politikalarını,



2015-2019 SP

hedef ve stratejilerini, performans göstergelerini, hedeflere ulamak için izlenecek yöntemler ile eğitim için ayrılan kaynakların en verimli şekilde kullanılmasını sağlamak amacıyla hazırlanmıştır. Esasen her alanda olduğu gibi eğitimde de geleceğe umut ve heyecanla bakmamız; büyük iddia ve hayallerimizi gerçekleştirmemiz için gerekli olan irade, kaynak ve potansiyel fazlasıyla ülkemizde mevcuttur. Bu doğrultuda belirlenen hedeflere ulaştıracak strateji ve politikaların doğru ortaya konulması yeterli olacaktır. İlçe Milli Eğitim Müdürlüğümüzün 2015- 2019 Stratejik Planını da bu kapsamda değerlendiriyorum. Stratejik Plan gibi çalışmaların, bu vesilelerle ortaya konulan yaklaşımların, öngörülerin ve önerilerin eğitimde arzuladığımız mükemmelliğe bizi ulaştırarak geleceğin Yerköy'üne büyük katkılar sağlayacağına inanıyorum. Bu Stratejik Planın her aşamasında emeği geçenleri tebrik ediyorum. Planın uygulama sürecine katkı sağlayacak tüm kişi ve kurumlara da şimdiden teşekkür ediyorum.

Nevzat ŞENGÖK

Yerköy Kaymakamı



2015-2019 SP



ÖNSÖZ

Stratejik Planlama bir kurumun gelecekte amaç ve görevlerine uygun yönetsel kararları uygulamak için gerekli gördüğü faaliyetleri, kurumda görev alan her kademedeki kişinin katılımı ile kurum yöneticisinin de tam desteğini alarak sonuç almaya yönelik çabaların bütünüdür.

Bilgi çağında olduğumuz bir yüzyılda, her yönüyle dünyaca kabul görmüş etkin bir yönetim aracı olan stratejik planlamanın Müdürlüğümüzce uygulamaya geçiriliyor olmasını İlçemizin eğitim geleceği açısından anlamlı ve önemli buluyorum.

Öncelikli olarak İlçemizin eğitim-öğretim alanında insan ve mevcut kaynakları daha etkin ve verimli kullanarak, eğitim hizmetlerinde kaliteyi artırmak, bu hizmetten yararlananların memnuniyetlerini sağlamak eğitim organizasyonunda ve yönetiminde yeni yaklaşımları gündeme getirmiştir.

Bilgiye dayalı yeni yönetim anlayışlarından biri olan stratejik yönetim ve stratejik planlama; bir yandan kurum kültürünün oluşumuna, gelişimine ve güçlendirilmesine destek olurken, diğer yandan kamu mali yönetimine etkinlik kazandırmaktadır.

Sistemli ve organize bir çalışmanın ürünü olan Stratejik Planın kaliteli hizmet üreten, çağdaş ve evrensel değerler doğrultusunda hizmet veren müdürlüğümüze önemli katkılar sağlayacağına inanıyorum.

Kurumun geleceğine ve yapısal değişikliklerine yönelik, misyonunu ve topyekûn hedeflerini belirleyip bulunduğu çevrede ve faaliyet ortamındaki durumunu dikkate alarak, kurum için uygulanabilir olan alternatifler arasından birini seçerek uygulamaya koymak üzere yaptığımız bu planla yönetim ve destek birimleriyle, eğitim kurumlarıyla yüklenmiş olduğumuz misyonu en iyi şekilde gerçekleştirmek için önceden geliştirmiş olduğumuz stratejileri de bu planda bir araya getirdik.

Planımızın tüm eğitim camiasına faydalı olmasını temenni ediyor; “Yerköy İlçe Milli Eğitim Müdürlüğü 2015 - 2019 Stratejik Planının hazırlanmasında emeği geçen Proje koordinasyon ekibine teşekkür ediyor, başarılar diliyorum.

Mehmet YAVUZ
İlçe Milli Eğitim Müdürü

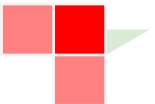


İçindekiler

ÖNSÖZ-SUNUŞ.....	5-6
BÖLÜM 1 Stratejik Planlama Süreci	152
1.1. GİRİŞ	16
1.2. YASAL ÇERÇEVE	16
1.3. PLANLAMANIN PLANLANMASI.....	17
BÖLÜM 2 Mevcut Durum Analizi	21
2.1. TARİHSEL GELİŞİM	22
2.1.1 Yerköy İlçesi Tarihçesi.....	233
2.1.2 Yerköy İlçesi Milli Eğitimi Müdürlüğü Tarihçesi.....	23
2.2. YASAL YÜKÜMLÜLÜKLER ve MEVZUAT ANALİZİ	244
2.4. PAYDAŞ ANALİZİ	25
2.4.1 Paydaşların Tespiti.....	25
2.4.1.1 İç Paydaşlar.....	26
2.4.1.2 Dış Paydaşlar.....	26
2.4.2 Paydaş Görüşlerinin Alınması Ve Değerlendirilmesi	27
2.4.3 Paydaş Etki Önem Matrisi	28
2.4.4 Paydaş Görüşleri.....	30
2.4.4.1 Dış Paydaşların Görüşleri.....	30
2.5. KURUM İÇİ ANALİZ ve ÇEVRE ANALİZİ.....	31
2.5.1 KURUM İÇİ ANALİZ	31
2.5.1.1 Kurum Yapısı.....	31
2.5.1.2 Beşeri Kaynaklar	36
2.5.1.3 Mali Kaynaklar	38
2.5.1.4 Fiziki ve Teknolojik Altyapı	39
2.5.1.5 Eğitim Öğretimde Durum	40
2.5.1.5.1 OKUL ÖNCESİ.....	40
2.5.1.5.2 İLKÖĞRETİM	41
2.5.1.5.2.1 İLKOKUL	42
2.5.1.5.2.2 ORTAOKUL.....	43
2.5.1.5.3 ORTAÖĞRETİM	44



2.5.1.5.3.1	GENEL ORTAÖĞRETİM.....	46
2.5.1.5.3.2	MESLEKİ VE TEKNİK LİSE	47
2.5.1.5.3.3	DİN ÖĞRETİMİ	48
2.5.1.5.4	ÖZEL ÖĞRETİM	50
2.5.1.5.5	ÖZEL EĞİTİM	50
2.5.1.5.6	YAYGIN EĞİTİM (HAYAT BOYU ÖĞRENME)	51
2.5.1.5.7	EĞİTİM - ÖĞRETİM İLE İLGİLİ DİĞER BİLGİLER.....	52
2.5.2	Çevre Analizi	53
2.5.2.1	Politik Eğilimler	53
2.5.2.2	Ekonomik Eğilimler	54
2.5.2.3	Sosyal Eğilimler	54
2.5.2.4	Teknolojik Eğilimler	54
2.5.2.5	Hukuki Eğilimler.....	54
2.5.2.6	Ekolojik Eğilimler	54
2.5.3	GZFT (SWOT) ANALİZİ.....	55
2.5.3.1	GÜÇLÜ YÖNLER.....	56
	FİKİRLER	56
2.5.3.2	ZAYIF YÖNLER	56
	FİKİRLER	56
2.5.3.3	FIRSATLAR.....	57
	FİKİRLER	57
2.5.3.4	TEHDİTLER	57
	FİKİRLER	57
2.5.4	Üst Politika Belgeleri	58
2.5.4.1	10.Kalkınma Planında Yer Alan Eğitim Hedefleri.....	59
2.5.4.2	Orta Vadeli Programda (2014-2016) Yer Alan Eğitim Hedefleri.....	59
2.5.4.3	TÜBİTAK Eğitimde Vizyon 2023 Belgesinde Yer Alan Eğitim Hedefleri	60
2.5.4.4	Hayat Boyu Öğrenme Strateji Belgesinde Yer Alan Eğitim Hedefleri.....	60
2.5.4.5	61.Hükümet Programında Yer Alan Eğitim Hedefleri.....	60
2.5.4.6	18. Millî Eğitim Şûrası Kararları	61
3.	GELECEĞE YÖNELİM.....	63



MİSYONUMUZ.....	64
VİZYONUMUZ.....	64
TEMEL DEĞERLERİMİZ.....	64
STRATEJİK PLAN TABLOSU.....	65
TEMA 1.....	66
1. STRATEJİK AMAÇ.....	67
1.1 STRATEJİK HEDEF.....	67
PERFORMANS GÖSTERGELERİ 1.1.....	67
STRATEJİLER 1.1.....	71
TEMA 2.....	74
2. STRATEJİK AMAÇ.....	75
2.1 STRATEJİK HEDEF.....	75
PERFORMANS GÖSTERGESİ 2.1.....	75
STRATEJİLER 2.1.....	80
2.2. STRATEJİK HEDEF.....	82
PERFORMANS GÖSTERGELERİ 2.2.....	82
STRATEJİLER 2.2.....	83
2.3. STRATEJİK HEDEF.....	84
PERFORMANS GÖSTERGELERİ 2.3.....	85
STRATEJİLER 2.3.....	87
TEMA 3.....	88
3. STRATEJİK AMAÇ.....	89
3.1. STRATEJİK HEDEF.....	89
PERFORMANS GÖSTERGELERİ.....	89
STRATEJİLER 3.1.....	91
3.2. STRATEJİK HEDEF.....	92



PERFORMANS GÖSTERGELERİ 3.2.....	92
STRATEJİLER 3.2.....	94
3.3. STRATEJİK HEDEF.....	95
PERFORMANS GÖSTERGELERİ 3.3.....	96
STRATEJİLER 3.3.....	97
3.4. STRATEJİK HEDEF.....	98
PERFORMANS GÖSTERGELERİ 3.4.....	98
STRATEJİLER 3.4.....	100
4. MALİYETLENDİRME.....	101
5. BÖLÜM İZLEME VE DEĞERLENDİRME.....	104

TABLOLAR LİSTESİ

TABLO NO	TABLO ADI	SAYFA NO
Tablo 1	<i>İLÇE MİLLÎ EĞİTİM MÜDÜRLÜĞÜ STRATEJİ GELİŞİRME BİRİMİ</i>	16
Tablo 2	<i>YERKÖY İLÇE STRATEJİ GELİŞİRME BİRİMİ GÖREVLİ PERSONEL</i>	16
Tablo 3	<i>İLÇE MİLLÎ EĞİTİM MÜDÜRLÜĞÜ STRATEJİK PLAN ÜST KURULU</i>	16
Tablo 4	<i>İLÇE MİLLÎ EĞİTİM MÜDÜRLÜĞÜ STRATEJİK PLANLAMA EKİBİ</i>	17
Tablo 5	<i>İLÇE MEM İÇ PAYDAŞ</i>	25
Tablo 6	<i>İLÇE MEM DIŞ PAYDAŞ</i>	25
Tablo 7	<i>İLÇE MEM PAYDAŞ ETKİ ÖNEM MATRİSİ</i>	27
Tablo 8	<i>İLÇE MEM FAALİYETLERİ DIŞ PAYDAŞ MEMNUNİYET TABLOSU</i>	31
Tablo 9	<i>İLÇE MEM İÇ PAYDAŞ ANKETİ KATILIMCI TABLOSU</i>	32
Tablo 10	<i>İLÇE MEM FAALİYETLERİ İÇ PAYDAŞ MEMNUNİYET TABLOSU</i>	32

2015-2019 SP

Tablo 11	<i>İLÇE PERSONEL SAYISI</i>	38
Tablo 12	<i>İLÇE ÖĞRETMEN-İDARECİ SAYISI</i>	38
Tablo 13	<i>İLÇE ÖĞRETMEN/KADROLU(MEMUR)/GEÇİCİ PERSONEL CİNSİYET SAYISI</i>	39
Tablo 14	<i>İLÇE ÖĞRETMEN-YÖNETİCİ HİZMET SÜRELERİ</i>	39
Tablo 15	<i>İLÇE ÖĞRETMEN/KADROLU(MEMUR) ÖĞRENİM DURUMU</i>	39
Tablo 16	<i>YERKÖY İLÇE MEM 2011/2013 GENEL BÜTÇE DURUMU</i>	40
Tablo 17	<i>YERKÖY GENELİ EĞİTİM MATERYALLERİ SAYISAL DURUMU</i>	41
Tablo 18	<i>FATİH PROJESİ KAPSAMINDA OKUL/KURUMLARA GÖNDERİLEN EKİPMAN TABLOSU</i>	41
Tablo 19	<i>BİLGİSAYAR ve EĞİTİM AMAÇLI KULLANILAN BİLGİSAYAR SAYISI</i>	41

TABLolar LİSTESİ

TABLO NO	TABLO ADI	SAYFA NO
Tablo 20	<i>RESMİ ARAÇ DURUMU</i>	41
Tablo 21	<i>YERKÖY GENELİ OKUL ÖNCESİ ÖĞRENCİ SAYISI / OKULLAŞMA ORANI</i>	42
Tablo 22	<i>YERKÖY GENELİ OKUL ÖNCESİ OKUL / DERSLİK / ÖĞRENCİ / ÖĞRETMEN SAYILARI</i>	42
Tablo 23	<i>İLKOKUL / ORTAOKUL ÖĞRETİM ŞEKLİ</i>	43
Tablo 24	<i>İLKOKUL / ORTAOKUL İKİLİ EĞİTİM YAPAN OKUL YÜZDESİ</i>	43
Tablo 25	<i>İLKÖĞRETİM TAŞIMA DURUMU</i>	43
Tablo 26	<i>YERKÖY GENELİ İLKOKUL ÖĞRENCİ SAYISI / OKULLAŞMA ORANI</i>	44
Tablo 27	<i>YERKÖY GENELİ İLKOKUL OKUL / DERSLİK / ÖĞRENCİ / ÖĞRETMEN SAYILARI</i>	44
Tablo 28	<i>YERKÖY GENELİ İLKOKUL, OKUL TERKEDEN ÖĞRENCİ SAYILARI</i>	45



Tablo 29	<i>YERKÖY GENELİ ORTAOKUL ÖĞRENCİ SAYISI / OKULLAŞMA ORANI</i>	45
Tablo 30	<i>YERKÖY GENELİ ORTAOKUL OKUL / DERSLİK / ÖĞRENCİ / ÖĞRETMEN SAYILARI</i>	45
Tablo 31	<i>YERKÖY GENELİ ORTAOKUL, OKUL TERKEDEN ÖĞRENCİ SAYILARI</i>	46
Tablo 32	<i>ORTAÖĞRETİM OKUL / DERSLİK / ÖĞRENCİ / ÖĞRETMEN SAYILARI</i>	47
Tablo 33	<i>ORTAÖĞRETİM ÖĞRENCİ SAYISI / OKULLAŞMA ORANI (ORTAÖĞRETİM)</i>	47
Tablo 34	<i>ORTAÖĞRETİM TAŞIMA DURUMU</i>	47
Tablo 35	<i>ORTAÖĞRETİMDE OKUL TÜRLERİNE GÖRE ÖĞRENCİ DAĞILIMI</i>	47
Tablo 36	<i>GENEL ORTAÖĞRETİM ÖĞRENCİ SAYISI / OKULLAŞMA ORANI</i>	48
Tablo 37	<i>GENEL ORTAÖĞRETİM OKUL / DERSLİK / ÖĞRENCİ / ÖĞRETMEN SAYILARI</i>	48
Tablo 38	<i>YERKÖY GENELİ GENEL ORTAÖĞRETİM, OKUL TERKEDEN ÖĞRENCİ SAYILARI</i>	48

TABLOLAR LİSTESİ

TABLO NO	TABLO ADI	SAYFA NO
Tablo 39	<i>MESLEKİ VE TEKNİK ORTAÖĞRETİM ÖĞRENCİ SAYISI / OKULLAŞMA ORANI</i>	49
Tablo 40	<i>MESLEKİ VE TEKNİK ORTAÖĞRETİM OKUL / DERSLİK / ÖĞRENCİ / ÖĞRETMEN SAYILARI</i>	49
Tablo 41	<i>YERKÖY GENELİ MESLEKİ VE TEKNİK ORTAÖĞRETİM, OKUL TERKEDEN ÖĞRENCİ SAYILARI</i>	49
Tablo 42	<i>DİN ÖĞRETİMİ - ORTAÖĞRETİM ÖĞRENCİ SAYISI / OKULLAŞMA ORANI</i>	49
Tablo 43	<i>DİN ÖĞRETİMİ - ORTAÖĞRETİM ÖĞRENCİ SAYISI / OKULLAŞMA ORANI</i>	49
Tablo 44	<i>ORTAÖĞRETİMDE İMAM HATİP LİSELERİNİ TERCİH ORANI</i>	49
Tablo 45	<i>TEMEL ÖĞRETİMDE İMAM HATİP ORTAOKULLARINI TERCİH ORANI</i>	50
Tablo 46	<i>ÖZEL ÖĞRETİM KURUM BİLGİLERİ</i>	51



Tablo 47	<i>ÖZEL EĞİTİM ALAN ÖĞRENCİLERİN ÖZEL EĞİTİME İHTİYACI OLAN ÖĞRENCİLERE ORANI</i>	52
Tablo 48	<i>YAYGIN EĞİTİM KURUM BİLGİLERİ</i>	52
Tablo 49	<i>YAYGIN EĞİTİM - OKURYAZAR ORANLARI</i>	53
Tablo 50	<i>HAYAT BOYU ÖĞRENME FAALİYETLERİ</i>	53
Tablo 51	<i>YERKÖY GENELİ DİSİPLİN OLAYLARINA KARIŞAN ÖĞRENCİLERİN TOPLAM ÖĞRENCİ SAYISINA ORANI</i>	54
Tablo 52	<i>YERKÖY GENELİ PANSİYON KULLANIM KAPASİTESİ</i>	54

ŞEKİLLER LİSTESİ		
Şekil NO	ŞEKİL ADI	SAYFA NO
Şekil 1	<i>İLÇE MEM STRATEJİK PLANLAMA MODELİ</i>	17
Şekil 2	<i>İLÇE MEM KURUM ORGANİZASYON ŞEMASI</i>	57



KISALTMALAR LİSTESİ

AB	Avrupa Birliđi
ARGE	Arařtırma Geliřtirme
BİLSEM	Bilim ve Sanat Merkezi
BT	Biliřim Teknolojileri
DYNED	Dynamic Education
EĐİTEK	Yenilik ve Eđitim Teknolojileri Genel M¼d¼rl¼đ¼
GZFT	G¼çl¼-Zayıf-Fırsat-Tehdit
İHL	İmam Hatip Lisesi
İřKUR	T¼rkiye İř Kurumu
LYS	Lisans Yerleřtirme Sınavı
MEB	Milli Eđitim Bakanlıđı
SGB	Strateji Geliřtirme Bařkanlıđı
MEBBİS	Milli Eđitim Bakanlıđı Biliřim Sistemleri
MEM	Milli Eđitim M¼d¼rl¼đ¼
MFİB	Merkezi Finans ve İhale Birimi
MTE	Mesleki Teknik Eđitim
ÖSYM	Ölçme, Seçme ve Yerleřtirme Merkezi
PEST	Politik, Ekonomik, Sosyal, Teknolojik
PG	Performans Göstergesi
SAM	Stratejik Amaç
SBS	Seviye Belirleme Sınavı
SH	Stratejik Hedef
SHÇEK	Sosyal Hizmetler ve Çocuk Esirgeme Kurumu
STK	Sivil Toplum Kuruluřları
SWOT	Strengths, Weaknesses, Opportunities, Threats
TBMM	T¼rkiye B¼y¼k Millet Meclisi
TKY	Toplam Kalite Y¼netimi
VHKİ	Veri Hazırlama Kontrol İřletmeni
YBO	Yatılı B¼lge Okulları



BÖLÜM 1

Stratejik

Planlama Süreci



2015-2019 SP

1.1. GİRİŞ

Planlama, eldeki verilere, geçmişte edinilen tecrübeler ve geleceğe dair öngörülere dayalı olarak belli amaç veya amaçlar doğrultusunda geleceğe dair karar verme olarak tanımlanabilir.

Stratejik planlama veya geniş anlamıyla stratejik yönetim ise, kuruluşların mevcut durum, misyon ve temel ilkelerinden hareketle geleceğe dair bir vizyon oluşturmaları; bu vizyona uygun amaçlar ile bunlara ulaşmayı mümkün kılacak hedef ve stratejiler belirlemeleri; ayrıca ölçülebilir kriterler geliştirerek performanslarını izleme ve değerlendirmeleri sürecini ifade eden katılımcı esnek bir yönetim yaklaşımıdır. Daha basit terimlerle ifade edilecek olursa stratejik planlama, kuruluşların, “neredeyiz?” “nereye ulaşmak istiyoruz?”, “ulaşmak istediğimiz noktaya nasıl gideriz?” ve “başarımızı nasıl ölçeriz?” şeklinde dört temel soruya cevap arama süreci olarak da ifade edilebilir.

Türkiye Büyük Millet Meclisi’nce kabul edilen 10.12.2003 tarihli ve 5018 sayılı Kamu Mali Yönetimi ve Kontrol Kanunu (KMYKK) 24.12.2003 tarihli ve 25326 sayılı Resmî Gazete’de yayımlanarak yürürlüğe girmiştir. 5018 sayılı kanun ile yeniden tanımlanan bütçe sürecinde stratejik planlama, performans programı, performans esaslı bütçeleme ve faaliyet raporları yeni unsurlar olarak benimsenmiştir. Bilindiği gibi, 5018 Sayılı Kamu Mali Yönetimi ve Kontrol Kanunu’nun 9. maddesiyle kamu idarelerinin stratejik planlarını hazırlamaları zorunlu kılınmış, Devlet Planlama Teşkilatı Müsteşarlığı da stratejik plan hazırlamakla yükümlü olacak kamu idarelerinin ve stratejik planlama sürecine ilişkin takvimin tespitiyle yetkilendirilmiştir. DPT Müsteşarlığı tarafından hazırlanan “Kamu idarelerinde Stratejik Planlamaya İlişkin Usul ve Esaslar Hakkında Yönetmelik”, 26.05.2006 tarihli ve 26179 sayılı Resmî Gazete’de yayımlanarak yürürlüğe girmiştir. Buna göre; stratejik planlama çalışmalarının, kapsamdaki tüm kamu idarelerine yaygınlaştırılması, aşamalı bir geçiş takvimi dâhilinde yürütülmesi planlanmıştır. Söz konusu geçiş takvimine göre, Bakanlığımız 2010–2014 yıllarını kapsayacak olan ilk stratejik planını, 31.01.2009 tarihinde hazırlamıştır. 2013/26 nolu genelge ile İl/İlçe Mili Eğitim Müdürlükleri ve okul/kurumlarımız 2. Plan dönemine girerek 2015-2019 Stratejik Planlarını hazırlamıştır.

Buna göre, hazırlık programında, stratejik planlama sürecinin aşamaları ve her bir aşamada gerçekleştirilecek iş ve işlemler, zaman çizelgesi, beşeri ve teknik kaynak ihtiyacı, basta olası harcamalar olmak üzere planlama sürecinin gerektireceği eğitim-danışmanlık hizmeti, destekleyici personel, araç, gereç, vb. gereksinimler, olası harcamalar ve planın tamamlanacağı süre ve sürecin her aşamasında çalışmalara katılacak kişiler ve bu kişilerin sorumlulukları gibi bilgiler verilmiştir.

1.2. YASAL ÇERÇEVE

Yerköy Milli Eğitim Müdürlüğü 2015-2019 Stratejik Planı;

- 10/ 12/ 2003 tarih ve 5018 sayılı “Kamu Mali Yönetimi ve Kontrol Kanunu’nda yer alan stratejik planlamaya ilişkin hükümler,
- 26 Mayıs 2006 tarihli Resmi Gazetede yayımlanan “Kamu İdarelerinde Stratejik Planlamaya İlişkin Usul ve Esaslar Hakkında Yönetmelik”,
- Devlet Planlama Teşkilatı tarafından Haziran 2006’da yayınlanan “Kamu İdareleri İçin Stratejik Plan Hazırlama Kılavuzu”,
- Milli Eğitim Bakanlığı Strateji Geliştirme Başkanlığınının 16/ 09/ 2013 Tarihli ve 2013/26 Sayılı Genelgesi ve ekinde yer alan “2015-2019 Stratejik Plan Hazırlık Programı” doğrultusunda hazırlanmıştır.



2015-2019 SP

1.3. PLANLAMANIN PLANLANMASI

2013/26 nolu genelge ile İl/İlçe Mili Eğitim Müdürlükleri ve okul/kurumlarımız 2015-2019 Stratejik Planlarının hazırlanması için Milli Eğitim Bakanlığı Strateji Geliştirme Grup Başkanlığı'nın hazırlamış olduğu Hazırlık Programı kapsamında Stratejik Planlama Üst Kurullarını ve Stratejik Planlama Ekiplerini oluşturarak, programda belirtilen takvim doğrultusunda Planın hazırlanma süreci başlatılmıştır.

Stratejik Plan Ekip üyelerinin belirlenmesinde esas olarak kişilerin etki, etkilenme, bilgi ve ilgileri dikkate alınmıştır. Oluşan grupta bütün birimlerin temsil edilmesi sağlanmıştır. Her birimden görevlendirilen personelin yeterlilikleri belirlenerek Stratejik Planlama Çalışma Grubu oluşturulmuştur.

Tablo 1: YERKÖY İLÇE STRATEJİ GELİŞİRME BİRİMİ

Telefon	E-Posta
0354 516 60 40 -132	spyozgatyerkoy@gmail.com

Tablo 2: YERKÖY İLÇE STRATEJİ GELİŞİRME BİRİMİ GÖREVLİ PERSONEL

Yerköy İlçe Strateji Geliştirme Birimi Görevli Personel İletişim Bilgileri				
Sıra No	Adı – Soyadı	Unvanı	e-Posta	Telefon
1	Gönül Yıldız	B.T. Öğretmeni	yldzgnl@gmail.com	0544 716 46 21

Tablo 3: İLÇE MİLLÎ EĞİTİM MÜDÜRLÜĞÜ STRATEJİK PLAN ÜST KURULU

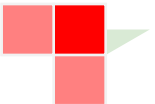
NO	ADI SOYADI	ÜNVANI	E-POSTA	TELEFON
1	Mehmet Yavuz	İlçe Milli Eğitim Müdürü	mehmetyavuz247@hotmail.com	05052444533
2	H. Hüseyin Asar	Şube Müdürü	huseyinasar19@gmail.com	05058042951
3	Doğan Genç	Şube Müdürü	dogangenc66@hotmail.com	05335484856
4	Serdal BORA	Şube Müdürü		
5	Hamza Ergül	Kurum Müdürü	zafertan40@hotmail.com	05334692998
6	Zafer Tan	Okul Müdürü	hamzaergul666@hotmail.com	05052540216



İlçe Millî Eğitim Müdürü başkanlığında, Stratejik Plan çalışmalarını takip etmek, ekiplerden bilgi almak ve çalışmalarını yönlendirmek üzere “İlçe Millî Eğitim Müdürlüğü Stratejik Planlama Üst Kurulu” kurulmuştur.

Tablo 4: İLÇE MİLLÎ EĞİTİM MÜDÜRLÜĞÜ STRATEJİK PLANLAMA EKİBİ

NO	ADI -SOYADI	GÖREVİ	TELEFON	E-POSTA
1	GÖNÜL YILDIZ	B.T. ÖĞRETMENİ	05447164621	yldzgnl@gmail.com
2	NEBAHAT GÜLCEGÜL	ŞEF	05052418507	gulcegul2@hotmail.com
3	CAHİT ERGENOĞLU	ŞEF	05076807168	c.ergenoglu@hotmail.com
4	ÖMER TUFAN	ŞEF	05439591188	omertufan@hotmail.com
5	ÖMER ŞİTOĞLU	TEKNİSYEN	05362913825	omersitoglu@hotmail.com
6	NURİ DURAK	MEMUR	05425299785	nuri_durak66@hotmail.com
7	FERHAT AKYÜREK	MEMUR	05453035023	ferhatyurek@hotmail.com



Stratejik Planlama çalışmalarının doğrudan yürütülmesi ve Üst Kurul'a belirli dönemlerde rapor sunmak, Üst Kurul'un önerileri doğrultusunda çalışmaları yürütmek üzere "**İlçe MEM Stratejik Plan Ekibi**" oluşturulmasına karar verilmiştir.

Milli Eğitim Bakanlığı SGB 16/ 09/ 2013 Tarihli ve 2013/26 Sayılı Genelgesi ve ekinde yer alan "2015-2019 Stratejik Plan Hazırlık Programı" doğrultusunda.

Ekipler oluşturulmuş ve 2015-2019 Stratejik Plan çalışmalarına başlanmıştır.

Hazırlık programında;

- Stratejik planlama sürecinin aşamaları,
- Bu aşamalarda gerçekleştirilecek faaliyetler,
- Aşama ve faaliyetlerin tamamlanacağı tarihleri gösteren zaman çizelgesi,
- Stratejik planlama sürecindeki her aşamaya dâhil olacak kişiler ve sorumlular,

gibi hususlara yer verilmiştir.

Stratejilerin belirlenmesi aşamasında gerek Stratejik Planlama Üst Kurulunun gerekse iç ve dış paydaşların görüşleri alınmış, her bir katılımcının fikri analitik ve somut ölçütlerle değerlendirildikten sonra planımıza dâhil edilmiştir.

Yapılan toplantı ve görüşmeler neticesinde elde edilen fikirler üst politika belgeleri ile ilişkilendirilmiş, stratejik planların hazırlanması hususunda bizlere yol gösteren kılavuz yayımlar incelenmiş ve bu sayede amaç, hedef ve stratejilerin belirlenmesinde somut ve makul bir yol izlenmiştir. Elde edilen fikirleri Stratejik Planlama Ekibi puanlamış ve Stratejik Plan Üst Kurulu tarafından önceliklendirilerek SWOT (GZFT) analizine yansıtılmıştır.

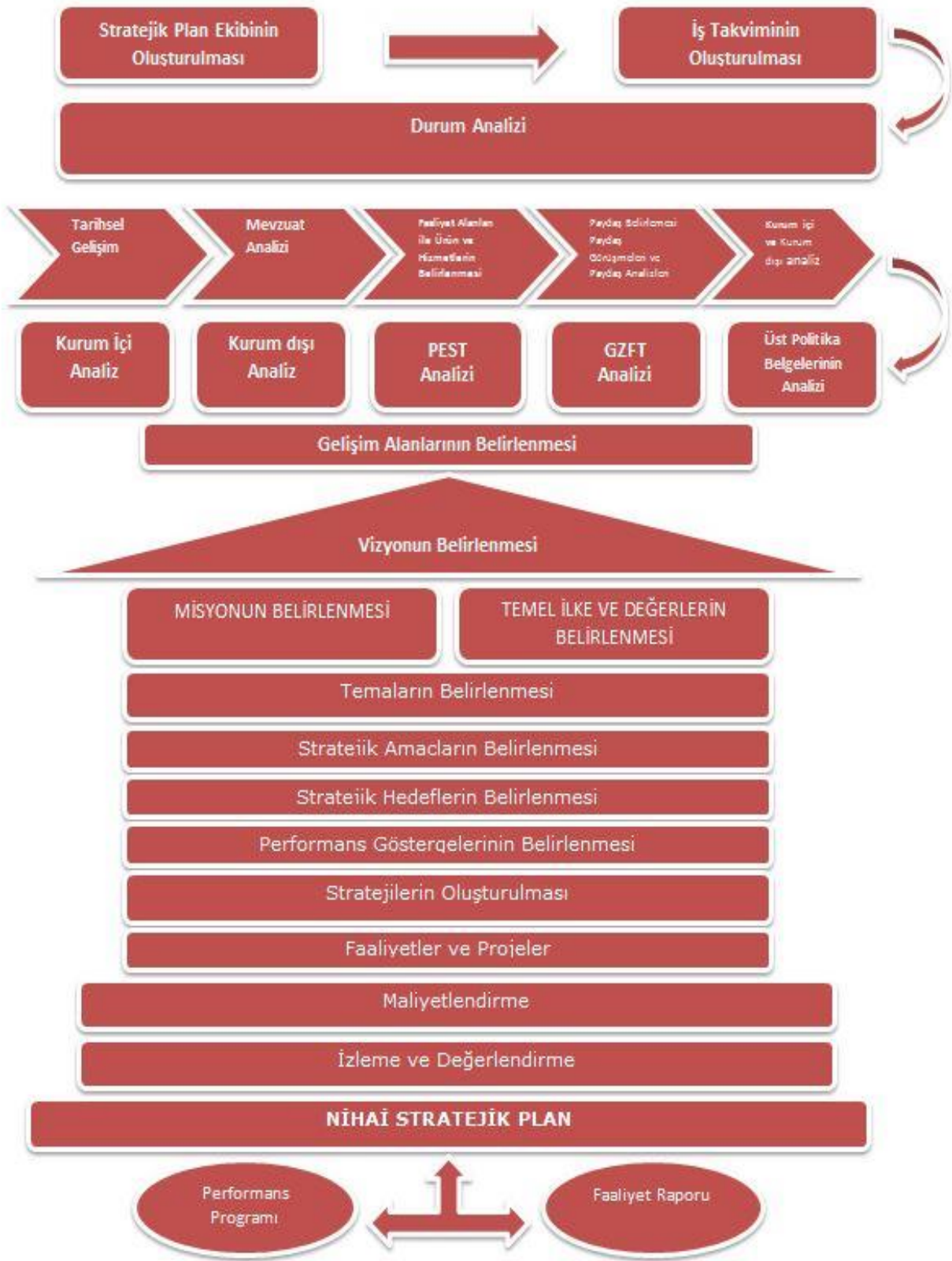
İç Paydaş Görüş Formu (Ek 1)

Dış Paydaş Görüş Formu (Ek 2)



2015-2019 SP

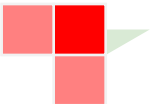
Şema 1: İLÇE MEM STRATEJİK PLANLAMA MODELİ



BÖLÜM 2

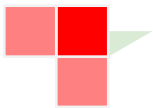
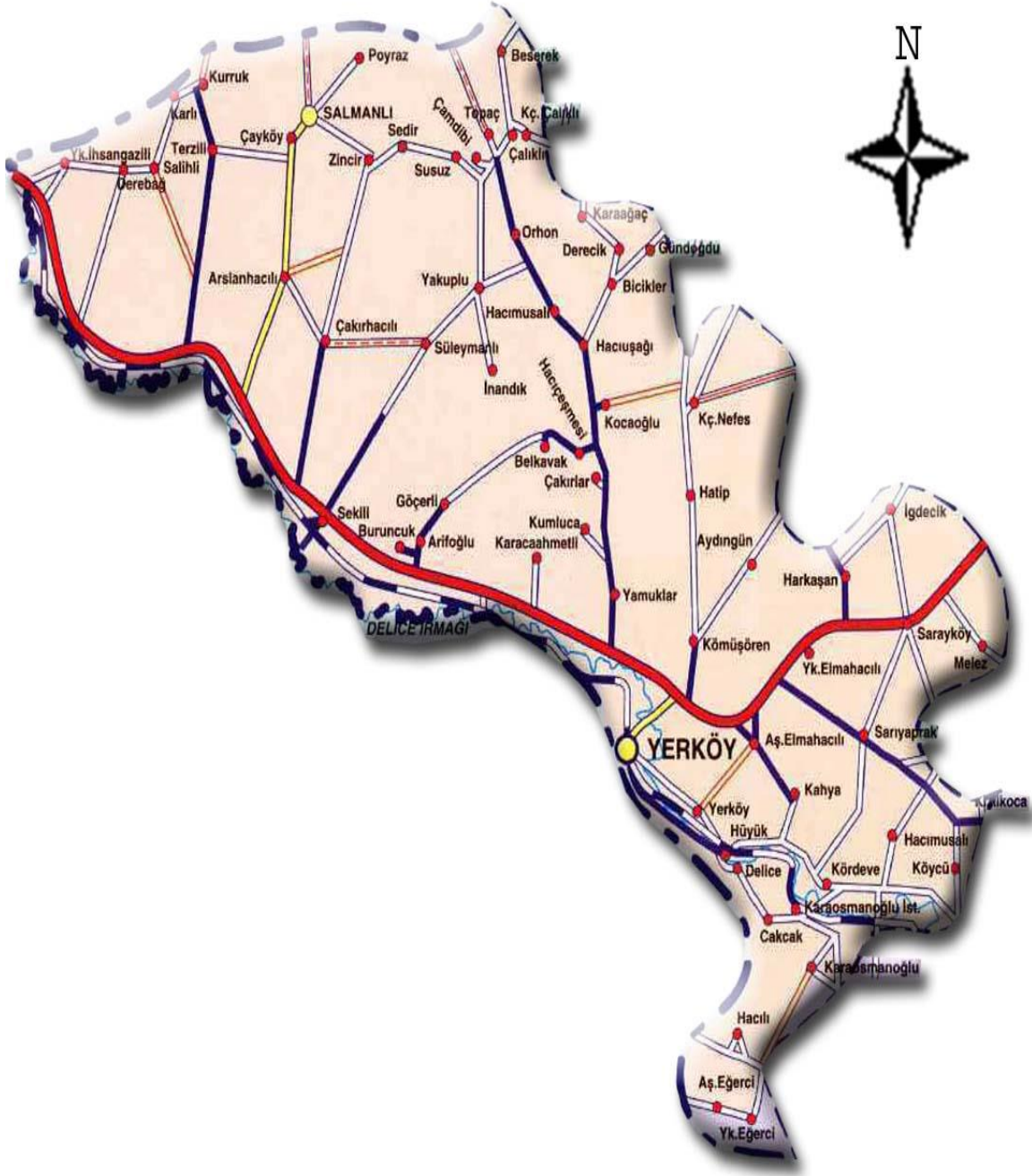
Mevcut Durum

Analizi



2015-2019 SP

2.1. TARİHSEL GELİŞİM



2.1.1 Yerköy İlçesinin Tarihçesi



Yerköy İlçesi'nin tarihi Hititler zamanına kadar uzanır. 1925 yılında köy olarak kurulan Yerköy, 1930 yılında demiryolunun geçmesi ile kısa sürede hızlı bir şekilde değişmiş ve 1935'de bucak (nahiye), 25.08.1945 tarihinde ise ilçe olmuştur.

Yerköy, Yozgat İli'nin batısında yer almakta olup, il merkezine uzaklığı 40 km.dir. Doğusunda il merkezi, Batısında Kırşehir'e bağlı Çiçekdağı İlçesi, Güneyinde Şefaathli İlçesi, Kuzeyinde ise Çoruma bağlı Sungurlu İlçesi bulunmaktadır. Yüz Ölçümü 1245 km² olup, rakımı 774 metredir. Tek akarsuyumuz olan Delice Irmağı, adeta ilçemize hayat vermektedir. İlçe Bozok Yaylasında, batısında

Çiçek Dağları, kuzeyinde Aygar Dağları yer almaktadır. Bölgeye tam bir kara iklimi hâkimdir. Kışları soğuk ve yağışlı, yazları ise sıcak ve kurak geçer.

2.1.2 KURUMUN TARİHÇESİ

İlçe Milli Eğitim Müdürlüğümüz, Yerköy'ün 1948 yılında ilçe olmasıyla birlikte Yerköy İlköğretim Müdürlüğü adıyla faaliyetlerine başlamıştır. Müdürlüğümüz 1948 yılından 1985 yılına kadar faaliyetlerini İlköğretim Müdürlüğü adıyla sürdürmüştür. 1985 yılında yapılan kanuni değişiklikle İlköğretim müdürlüklerinin ismi İlçe Milli Eğitim Müdürlüğü olarak değiştirilmiştir. Bu tarihten itibaren müdürlüğümüzün ismi Yerköy İlçe Milli Eğitim Müdürlüğü olmuştur.



2.2. YASAL YÜKÜMLÜLÜKLER ve MEVZUAT ANALİZİ

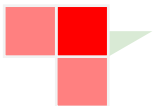
Müdürlüğümüz; Türkiye Cumhuriyeti Anayasası ve bu anayasaya bağlı olarak çıkarılan Milli Eğitim Temel Kanunu ile diğer kanun, tüzük, yönerge ve yönetmelikler çerçevesinde çalışmalarını sürdürmektedir.

Müdürlüğümüzün hizmetlerine esas olan kanun, tüzük, yönerge, yönetmelikler ve Millî Eğitim Bakanlığı İl ve İlçe Millî Eğitim Müdürlükleri Yönetmeliğinde yer alan Yerköy İlçe Milli Eğitim Müdürlüğünün birimler bazında görev ve sorumlulukları başlıklarına ulaşmak için İlçe MEM Durum Analizi Raporu sayfa 21' e bakınız.

2.3. FAALİYET ALANLARI, ÜRÜN ve HİZMETLER

Tablo 6: İLÇE MEM FAALİYET ALANLARI, ÜRÜN VE HİZMETLER

Yerköy İlçe MEM tarafından sunulan hizmetlerin nitelik ve niceliğine; organizasyonuna, çalışma usullerine ve iş süreçlerine ilişkin düzenlemeleri içeren Standart Dosya Planı, Kamu Hizmet Envanteri, İl MEM yıllık iş takvimleri irdelenmiştir. Kurumun faaliyet alanları, ürün ve hizmetlerine ulaşmak için İlçe MEM Durum Analizi Raporu sayfa 33' e bakınız.



2.4. PAYDAŞ ANALİZİ

Paydaş analizinin yapılmasında; stratejik planlamanın temel unsurlarından biri olan katılımıcılığın sağlanabilmesi için Kurumumuzun etkileşim içinde bulunduğu tarafların görüşleri dikkate alınarak stratejik planın sahiplenilmesine çalışılmıştır.

Planlama sürecinde katılımıcılığa önem veren kurumumuz tüm paydaşların görüş, talep, öneri ve desteklerinin stratejik planlama sürecine dâhil edilmesini hedeflenmiştir. Yerköy Millî Eğitim Müdürlüğü, faaliyetleriyle ilgili ürün ve hizmetlere ilişkin memnuniyetlerin saptanması konularında başta iç paydaşlar olmak üzere kamu kurumları, işverenler, sivil toplum kuruluşları, yerel yönetim ve yöneticilerinden oluşan dış paydaşların büyük bölümünün stratejik planlama sürecine katılımını sağlamıştır. Bunu gerçekleştirmeye yönelik olarak Stratejik Planlama Ekibi ve ilimizdeki okul ve kurum yöneticileri ile toplantılar düzenlenmiş ve katılımıcıların paylaşımları sonucunda kurumumuzun paydaşlarla ilişkilerinin seviyesi ve önceliklerin tespit edilmesine çalışılmıştır. Paydaş toplantılarından sonra iç ve dış paydaşlara yönelik paydaş anketleri düzenlenmiştir. Paydaşların önerileri değerlendirerek, yasaların ve maddi imkânların el verdiği ölçüde stratejik planlamaya dâhil edilmiştir.

İç Paydaş Görüş Formu (Ek 1), Dış Paydaş Görüş Formu (Ek 2)

2.4.1 Paydaşların Tespiti

Müdürlüğümüzün iç ve dış paydaşlarını belirlemek üzere öncelikle bir matris oluşturulmuş yapılan çalışmalar ve toplantılar ile fikir alış verişi yapıldıktan sonra ürettiği hizmetlerle ilgili olan, kurumdan doğrudan veya dolaylı, olumlu ya da olumsuz yönde etkilenen veya kurumu etkileyen kişi, grup veya diğer kurumlar tespit edilerek iç ve dış paydaşlarımız belirlenmiştir. Paydaşlar belirlenirken kurum ve kişilerin ilgileri, yetenekleri, yasal yükümlülükleri ve kurumumuz için önem dereceleri göz önünde bulundurulmuştur.



2.4.1.1 İç Paydaşlar

Tablo 5: İLÇE MEM İÇ PAYDAŞ

Sıra No	Paydaş Adı
1.	Diğer Eğitim Çalışanları
2.	Okullar
3.	Okul-Aile Birlikleri
4.	Okul Kantin İşletmecileri
5.	Okul/Kurum Yöneticileri
6.	Okul Öncesi Eğitim Kurumları
7.	Okul Servis Şoförleri
8.	Öğrenci/ Çıracak/ Kursiyerler
9.	Öğretmenler
10.	Yerköy Öğretmenevi ve ASO
11.	Özel Eğitim Kurumları
12.	Özel Öğretim Kurumları
13.	Yerköy Rehberlik ve Araştırma Merkezi
14.	Yerköy Halk Eğitimi Merkezi
15.	Yerköy İlçe Milli Eğitim Müd. Çalışanları

Not: Paydaş sıralaması alfabetik sıralamaya göre yapılmıştır.

2.4.1.2 Dış Paydaşlar

Tablo 6: İLÇE MEM DIŞ PAYDAŞ

Sıra No	Paydaş Adı
1.	Bankalar
2.	Basın (Gazete- Radyo- TV)
3.	Bozok Üniversitesi Adalet Meslek Yüksek Okulu
4.	Diğer İlçe Milli Eğitim Müdürlükleri
5.	Hayırseverler
6.	Kırtasiyeler ve Yayınevleri
7.	Organize Sanayi
8.	Sendikalar
9.	Veliler
10.	Yerköy Belediyesi
11.	Yerköy Esnaf ve Sanatkarlar Odası
12.	Yerköy İlçesindeki Dernekler
13.	Yerköy Kaymakamlığı
14.	Yerköy Muhtarları



15.	Yerköy Nüfus ve Vatandaşlık İdaresi
16.	Yerköy Sosyal Yardımlaşma Vakfı
17.	Yerköy Vergi Dairesi
18.	Yozgat İl Milli Eğitim Müdürlüğü

Not: Paydaş sıralaması alfabetik sıralamaya göre yapılmıştır.

2.4.2 Paydaş Görüşlerinin Alınması Ve Değerlendirilmesi

2015–2019 yıllarının kapsayacak Müdürlüğümüz Stratejik Plan çalışmalarına ışık tutması için iç paydaşlarımız için elektronik ortamda anket oluşturulmuş ve bu anket aracılığı ile paydaş görüşleri plana dâhil edilmiştir.

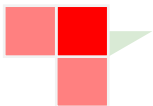
Dış paydaşlarımız ile birebir görüşmeler yapılmış, dış paydaşlarımızın kurumumuzdan beklentilerini planımıza aktarabilmek için görüşme formları oluşturulmuş, ortak çalışma alanları belirlenmiştir.

İç paydaş anketi, internet ortamında yayınlanmış paydaşlarımızın görüşleri alınmıştır. Birbiriyle benzer nitelikte öneriler gruplandırılarak stratejik planlama ekibimizden önceliklendirilmesi istenmiş ve kurumumuz için öncelikli olan fikirler Stratejik Planımıza aktarılmıştır

Stratejik Planlama Üst Kurulu iç ve dış paydaş anket sonuçlarını değerlendirmiştir. Anket sonuçları neticesinde kurulun almış olduğu kararlar aşağıda sıralanmıştır.

- ✓ Müdürlüğümüzün faaliyetleri hakkında bilgilendirme çalışmaları yapılması,
- ✓ Bilgi edinmek amacı ile müdürlümüze yapılan başvurulara tam ve zamanında cevap verilmesi için gerekli çalışmaların yapılması,
- ✓ Eğitim kurumlarının nicel ve nitelik olarak eksiklerinin acilen giderilmesi,
- ✓ Müdürlüğümüze bağlı birimlerde görevli kişilerin sayılarının artırılması, bilgi ve becerilerini artıracak hizmet içi faaliyetler düzenlenmesi,
- ✓ Öğrencilere yönelik düzenlenen sosyal, sportif ve kültürel faaliyetlerin artırılması,
- ✓ İstatistik ve ARGE çalışmalarına daha fazla önem verilmesi,
- ✓ Diğer kamu kurum ve kuruluşları ile etkili bir iletişim ve koordinasyon sağlanması için mekanizmalar geliştirilmesi

Anket sonuçları, müdürlüğümüzün GZFT Analiz çalışmalarına, amaç, hedef ve faaliyetlerin belirlenmesine ışık tutmuştur



2.4.3 Paydaş Etki Önem Matrisi

İç ve dış paydaşlar; hizmet alan, temel ortak, stratejik ortak ve tedarikçi şeklinde sınıflandırılmıştır. Paydaşlarla gerçekleştirilecek çalışmaların niteliği belirlenmiştir. İlçe M.E.M. Paydaş Etki Önem Matrisi, İlçe Durum Analizi sayfa 27’de verilmiştir.

2.4.4 Paydaş Görüşleri

Okul/ kurum yönetici/öğretmen ve çalışmamızın katıldığı iç paydaş memnuniyet anketleri uygulanmıştır.

Müdürlüğümüzün dış paydaşlarından etki önem derecesi en yüksek olan kurumlardan dış paydaş anketi uygulanarak görüşler alınmıştır.

2.4.4.1 Dış Paydaşların Görüşleri

Dış Paydaşlarımız, Yerköy İlçe MEM ile ilgili bilgilere nereden ulaşıyorsunuz sorusuna % 20 oranında Yazılı - Görsel Medya, % 20 Birebir Görüşmeler, % 60 ise Web Sayfası cevabını vermiştir.

Dış Paydaşlarımız, Yerköy İlçe MEM’ den Neler Bekliyor

- 1- Eğitim kalitesinin artırılması.
- 2- Çağın gereklerine uygun ezbercilikten uzak bir eğitim sisteminin oturmasıdır.
- 3- Okullarla yakın ilişkiler ve irtibat içinde olup beğeniyi artıran faaliyetler içerisinde olmak.
- 4- Sosyal medyanın daha aktif bir şekilde kullanılması
- 5- Okul içi ve dışı güvenlik önlemlerinin artırılması
- 6- Yapılan etkinlik ve faaliyetlere özellikle öğrenci velilerinin katılımını artırılması
- 7- Rehberlik hizmetlerinin artırılması
- 8- Okulların temizlik ve bakımına daha çok özen gösterilmesi
- 9- Müzik, spor vb. eğitimine ağırlık verilmesi
- 10- Değerler eğitimine önem verilmelidir.

Dış Paydaşlarımız, Yerköy İlçe MEM’ in Gelecek Beş Yılda Neler Yapmasını İstiyor

- 1- Mesleki eğitimde kalitenin artırılması
- 2- Kalıcı bir eğitim sisteminin oturması adına çalışma yapmalıdır.
- 3- Eğitim seviye ve kalitesinin artırılması.
- 4- Eğitim kalitesinin artırılması ve eğitim öğretim düzeyinin üst seviyelere çekilmesi için projeler üretmek
- 5- Eğitimin ideolojik düşüncelerden uzak tutulması
- 6- Mahallelerdeki okullara verilen önemin artırılması
- 7- Öğretmenlerin teşvik edilmesi
- 8- Başarısız öğrencilere daha çok önem gösterilmesi

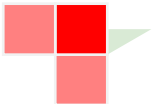


- 9- Öğrencilerin kötü alışkanlıklardan uzak tutulmasına yönelik çalışmaların artırılması
- 10- Okul öncesi eğitiminde okullaşma oranının artırılması
- 11- Okul güvenlik önlemlerinin artırılması
- 12- Okulların cazibe merkezi haline getirilmesi

Milli Eğitim Müdürlüğü çalışmalarından memnuniyet düzeyinizi nasıl tanımlarsınız?

Tablo 8: İLÇE MEM FAALİYETLERİ DIŞ PAYDAŞ MEMNUNİYET TABLOSU

Faaliyet Alanları	YÜZDE				
	Çok Memnunum	Memnunum	Memnun Değilim	Hiç Memnun Değilim	Cevap Yok
<i>Eğitim-öğretim hizmetleri</i>	0	30	50	20	0
<i>Destek-inşaat-emlak hizmetleri</i>	0	70	20	10	0
<i>Stratejik hizmetler (plan-proje)</i>	0	30	50	0	20
<i>İletişim ve halkla ilişkiler</i>	10	40	30	10	10
<i>İnsan kaynakları yönetimi (atama, emeklilik, hizmet içi eğitim vb.)</i>	0	40	30	0,0	30

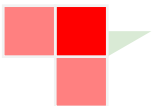


Tablo 9: İLÇE MEM İÇ PAYDAŞ ANKETİ KATILIMCI TABLOSU

Okul/Kurum Türü	Katılımcı Sayısı	Yüzde
Anaokulu	-	-
İlkokul	7	
Ortaokul (İmam Hatip Ortaokulları dâhil)	13	
Ortaöğretim	9	
Diğer Kurumlar	5	
Toplam	34	
Katılımcı Görev Türü	Katılımcı Sayısı	Yüzde
Okul Müdürü	5	
Kurum Müdürü	3	
Müdür Yardımcısı	11	
Öğretmen	15	
Personel	0	
Toplam	34	

Tablo 10: İLÇE MEM FAALİYETLERİ İÇ PAYDAŞ MEMNUNİYET TABLOSU

DEĞERLENDİRİLEN FAALİYET	ÇOK ZAYIF	ZAYIF	ORTA	GÜÇLÜ	ÇOK GÜÇLÜ
	Katılımcı Yüzdesi	Katılımcı Yüzdesi	Katılımcı Yüzdesi	Katılımcı Yüzdesi	Katılımcı Yüzdesi
İLETİŞİM	3,03	9,09	9,09	39,39	39,39
YETERLİ BİLGİLENDİRME	6,06	3,03	18,18	36,36	36,36
GÖREV VE SORUMLULUK BİLİNCİ	3,03	0	15,15	42,42	39,39
SONUÇ ALMA	3,03	3,03	21,21	42,42	30,30



2.4.5 KURUM İÇİ ANALİZ ve ÇEVRE ANALİZİ

2.4.6 KURUM İÇİ ANALİZ

2.4.6.1 Kurum Yapısı

14 Eylül 2011 tarihinde yürürlüğe giren 652 Sayılı Milli Eğitim Bakanlığı Teşkilat ve Görevleri Hakkındaki Kanun Hükmünde Kararname ile Bakanlığımızın merkez ve taşra teşkilatı yeniden yapılandırılmıştır.

652 Sayılı KHK' ya dayanarak hazırlanan ve müdürlüğümüz teşkilat yapısını düzenleyen Millî Eğitim Bakanlığı İl ve İlçe Millî Eğitim Müdürlükleri Yönetmeliğine göre müdürlüğümüz, milli eğitim hizmetlerini;

- Temel Eğitim Şube Müdürlüğü,
- Ortaöğretim Şube Müdürlüğü,
- Meslekî ve Teknik Eğitim Şube Müdürlüğü,
- Din Öğretimi Şube Müdürlüğü,
- Özel Eğitim ve Rehberlik Hizmetleri Şube Müdürlüğü,
- Hayat Boyu Öğrenme Şube Müdürlüğü,
- Özel Öğretim Kurumları Şube Müdürlüğü,
- Strateji Geliştirme Şube Müdürlüğü,
- Hukuk Şube Müdürlüğü,
- İnsan Kaynakları Şube Müdürlüğü,
- Destek Hizmetleri Şube Müdürlüğü,
- Bilgi İşlem ve Eğitim Teknolojileri Şube Müdürlüğü,
- İnşaat ve Emlak Şube Müdürlüğü,

ve sürekli kurul ve komisyonlar eliyle yürütmektedir.

Yerköy Millî Eğitim Müdürlüğü, 10 resmi ilkokul,11 resmi ortaokul, 9 genel ve mesleki teknik lise, 1 temel lise, 1 etüt merkezi, 3 özel eğitim okulu, 1 rehberlik araştırma merkezi, 1 mesleki eğitim merkezi, 1 mesleki ve teknik eğitim merkezi, 1 halk eğitim merkezi, 1 öğretmenevi , 3 özel öğrenci yurdu, 3 rehabilitasyon merkezi, 3 MTSK kursu ve 1 iş makineleri kursu bulunmaktadır.



Şema 2: İLÇE MEM KURUM ORGANİZASYON ŞEMASI



İl ve ilçe yöneticilerinin görevleri ve işbölümü

(1) İl ve ilçe millî eğitim müdürleri, Bakanlığın eğitim politikaları ve stratejik planlarını, mevzuat ve programlar doğrultusunda yönetmek, yönlendirmek, denetlemek ve koordine ederek etkin ve verimli bir şekilde yerine getirmek ile görevli ve sorumludurlar. İl ve ilçe millî eğitim müdürleri, bu görevlerini il ve ilçe yöneticileri arasında yapacakları işbölümü çerçevesinde yürütür. İl millî eğitim müdürleri bu görevlerin yürütülmesinde kendilerine yardımcı olmak üzere büro oluşturabilir.

(2) İl millî eğitim müdür yardımcıları, sorumluluklarına verilen görevleri yapmak, hizmetler arasında uyumlu işbirliği ve çalışma düzenini sağlamak, il müdürlüğü adına toplantılara katılmak, yazışmaları ve belgeleri il müdürü adına imzalamak, il müdürlüğüne vekâlet etmek ve millî eğitim müdürü tarafından verilen diğer görevleri yürütmekle görevli ve sorumludurlar.

(3) İl ve ilçe millî eğitim şube müdürleri, sorumluluklarına verilen hizmetleri yürütmek, il veya ilçe müdürlüğü adına toplantılara katılmak, yazışmaları ve belgeleri il veya ilçe müdürü adına imzalamak, ilçe millî eğitim müdürlüğüne vekâlet etmek ve il veya ilçe millî eğitim müdürü tarafından verilen diğer görevleri yürütmekle görevli ve sorumludurlar.

(4) İl ve ilçelerde bulunan tesis müdürleri, tesislerle ilgili il millî eğitim müdürünün vereceği görevleri mevzuat çerçevesinde yürütürler.

Kurullar

İl millî eğitim müdürlüklerinde, il istihdam ve meslekî eğitim kurulu ile il millî eğitim disiplin kurulu oluşturulur.

1- İl istihdam ve meslekî eğitim kurulu, 3308 sayılı Mesleki Eğitim Kanunu ile ilgili diğer mevzuat çerçevesinde oluşturulur.

2- İl millî eğitim disiplin kurulu, 24/10/1982 tarihli ve 17848 sayılı Resmî Gazete' de yayımlanan Disiplin Kurulları ve Disiplin Amirleri Hakkında Yönetmelik hükümlerine göre oluşturulur.

İl/ilçe Millî Eğitim Komisyonu

(1) İl millî eğitim komisyonu, il millî eğitim müdürünün başkanlığında, il millî eğitim müdürünce görevlendirilecek bir müdür yardımcısı ile bir şube müdürü, il eğitim



denetmenleri başkanı, il merkezinde bulunan en fazla öğrencisi bulunan okul öncesi, ilkokul, ortaokul, lise ve hayat boyu öğrenme eğitim kurumlarının müdürleri ile bunların öğretmenler kurulunca seçilecek birer öğretmen, rehberlik ve araştırma merkezî müdürü ve köyde çalışan üç öğretmen, en fazla öğrencisi olan özel okul öncesi, özel ilkokul, özel ortaokul ve özel lise kurumlarının müdürleri ile bunların öğretmenler kurulunca seçilecek birer öğretmenden oluşur.

(2) İl millî eğitim komisyonunun görevleri şunlardır:

a) İl millî eğitim müdürlüklerince alınan kararlar doğrultusunda somut ve uygulanabilir programlar hazırlar ve önerilerde bulunur.

b) İlçe millî eğitim komisyonunca alınan karar ve yapılan önerilerden uygun görülenlerin il düzeyinde uygulanmasını sağlar, uygun bulmadıklarını il millî eğitim danışma komisyonuna sunar.

c) Bakanlıkça veya il müdürünce münhasıran veya birimlerle işbirliği içerisinde incelenmesi istenen konularda çalışmalar yapar, uygulamaya esas politikalar geliştirir, kararlar alır.

(3) İlçe millî eğitim komisyonu, ilçe millî eğitim müdürünün başkanlığında, ilçe millî eğitim müdürünce görevlendirilecek bir şube müdürü, en fazla öğrencisi bulunan okul öncesi, ilkokul, ortaokul, lise ve hayat boyu öğrenme eğitim kurumlarının müdürleri ile bunların öğretmenler kurulunca seçilecek birer öğretmen ve köyde çalışan üç öğretmen, en fazla öğrencisi olan özel okul öncesi, özel ilkokul, özel ortaokul ve özel lise kurumlarının müdürleri ile bunların öğretmenler kurulunca seçilecek birer öğretmenden oluşur.

(4) İlçe millî eğitim komisyonunun görevleri şunlardır:

a) İl millî eğitim müdürlüklerince alınan ve gereği için bildirilen kararlar hakkında somut ve uygulanabilir programları hazırlar ve önerilerde bulunur.

b) Bakanlık, il müdürü veya ilçe müdürünce münhasıran veya birimlerle işbirliği içerisinde incelenmesi istenen konularda çalışmalar yapar, uygulamaya esas politikalar geliştirir, kararlar alır.

(5) Komisyonlar, il ve ilçe millî eğitim müdürünün çağrısı üzerine en az üç ayda bir üye tam sayısının çoğunluğu ile toplanır ve oy çokluğu ile karar alır. Komisyonların toplantı gündemi il ve ilçe millî eğitim müdürlerince tespit edilir ve toplantı gününden en az 10 gün önce üyelere gönderilir. İlde valinin, ilçede kaymakamın görüşülmesini istediği konular, bu süre içinde komisyonun gündemine ilave edilir.

(6) Komisyon kararlarından mevcut mevzuat hükümleri kapsamında uygulanabilecek olanlar, il millî eğitim müdürünün teklifi ve valinin onayı üzerine uygulamaya konulur. Mevzuat değişikliği yapılmasını gerektiren konular ilgili Bakanlık birimine bildirilir.

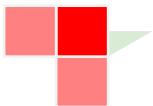
(7) Komisyonlar üyelerinden veya birim personelinden çalışma grupları oluşturabilir. Çalışmalarında birimlerden her türlü bilgi ve belgeyi isteyebilir. Birimler komisyonların verdiği görevleri gecikmeksizin yerine getirmek zorundadır.



- ç) İl millî eğitim müdürlüğü stratejik planının uygulanmasını izlemek, değerlendirmek, raporlamak ve güncellemek.
- d) Kurumun stratejik planı doğrultusunda kurumsal hedeflerinin gerçekleştirilmesine yönelik araştırmalar yapmak ve projeler geliştirmek.
- e) Bakanlık stratejik planı ve performans programının izlenmesini sağlayacak temel göstergeleri ve hedeflerini il düzeyinde izleyerek raporlamak.
- f) İl millî eğitim müdürlüğünün iş süreçlerinin çıkarılması ve iyileştirilmesi çalışmalarını yürütmek.
- g) Millî eğitim müdürlükleri ile okul ve kurumlardan hizmet alan paydaşların memnuniyetini artıracak, vatandaş odaklı hizmet anlayışına yönelik düzenlemeler için araştırmalar yapmak ve sonuçlarını ilgili birimlerle paylaşmak.
- ğ) MEB Toplam Kalite Yönetimi Uygulama ve Ödül Yönergeleri gereğince toplam kalite yönetimi çalışmalarının eğitim kurumları tarafından yürütülmesi sırasında onlara rehberlik yapmak.
- h) İlin eğitim araştırmaları ihtiyaç analizini yapmak, bu doğrultuda öncelikli konularda araştırma yapmak veya üniversiteler ile iş birliği içerisinde yapılmasını sağlamak ve sonuçlarını ilgili mercilere sunmak.
- ı) Eğitim ve öğretimle ilgili ilin ihtiyaç duyduğu alanlarda konferans, seminer, sempozyum ve panel gibi toplantılar düzenlemek, toplantı sonuçlarına ait raporları ve tebliğleri il milli eğitim müdürlüğü web sitesinde yayınlamak.
- i) İlde eğitim kalitesinin artırılmasına yönelik projeler hazırlamak, yürütmek, sonuçlarını raporlamak ve kamuoyuyla paylaşmak.
- j) İlin araştırma ihtiyacını karşılamak için araştırmacıları teşvik etmek, desteklemek ve araştırmacılar ile eğitim kurumları arasında koordinasyonu sağlamak.
- k) Ulusal ve uluslararası düzeyde eğitim alanındaki gelişmeleri takip etmek, bu kapsamda yurt içi ve yurt dışında eğitim alanında araştırma geliştirme faaliyetleri yapan üniversiteler ve diğer kurum ve kuruluşlarla iş birliği yapmak.
- l) Bakanlığa bağlı okul ve kurumlarda yapılacak olan araştırma uygulama izinleri ile ilgili iş ve işlemleri yürüten komisyona katılmak ve işlerin ilgili mevzuat çerçevesinde yürütülmesini sağlamak.

Projeler Ekibinin Görevleri:

- a) İl millî eğitim müdürlüğünün kurumsal kapasitesini geliştirecek ulusal, uluslararası, bölgesel ve yerel düzeyde projeler hazırlamak, yürütmek ve sonuçlarını raporlamak.
- b) İlçe milli eğitim müdürlükleri ile okul/kurumların, proje hazırlama, sunma ve yürütme kapasitesini geliştirmek üzere eğitim vermek ve teknik destek sağlamak.
- c) Yerel, ulusal ve uluslararası hibe fonlarını, il düzeyinde eğitim kurumlarına tanıtmak ve bu bağlamda projeler hazırlanmasında eğitim kurumlarına teknik destek sağlamak, sonuçlarını izlemek ve raporlamak.



ç) AB sürecinde yapılacak uyum çalışmalarına il düzeyinde destek vermek.

d) İl düzeyindeki eğitim kurumlarında uygulanan projelerle ilgili veri toplamak ve raporlamak.

2.4.6.2 Beşeri Kaynaklar

Tablo 11: İLÇE PERSONEL SAYISI

YERKÖY İLÇE MİLLÎ EĞİTİM MÜDÜRLÜĞÜ																					
İLÇE ADI	İl/İlçe MEM Müdür	Md. Yardımcısı	Şube Md.	Maarif Müfettişleri Başkanlığı			Avukat	Sivil Sav. Uzmanı	Araştırmacı	Uzman	Mühendis	Tekniker	Teknisyen	Şef	Veri Hazırlama	Bilgisayar İşletmeni	Memur	Şoför	Hizmetli ve Kaloriferci	Sürekli İşçi	İLÇE TOPLAMI
				Başkan	Başkan Yrd.	Maarif Müfettişi															
YER	1	0	2	0	0	0	0	0	0	0	0	4	5	14	0	15	0	56	64	160	

Tablo 12: İLÇE ÖĞRETMEN-İDARECİ SAYISI

OKUL/KURUM	ÖĞRETMEN NORM KADRO	ÖĞRETMEN	İDARECİ
OKUL ÖNCESİ	-	-	-
İLKOKUL	165	162	19
ORTAOKUL	204	181	18
ORTAÖĞRETİM	205	181	37
DiĞER KURUMLAR	19	14	10
GENEL TOPLAM	593	538	84

Tablo 13: İLÇE ÖĞRETMEN/KADROLU(MEMUR)/GEÇİCİ PERSONEL CİNSİYET SAYISI

MEM	KADIN	ERKEK	TOPLAM
Öğretmen	211	327	538
Kadrolu (Hizmetli / Memur)	7	153	160
Geçici Personel	-	-	-
Toplam	218	480	698



Tablo 14: İL/İLÇE ÖĞRETMEN HİZMET SÜRELERİ

MEM	1-3 YIL	4-6 YIL	7-10 YIL	11-15	16-20	21+	TOPLAM
Öğretmen	124	37	73	97	71	81	483
YÜZDE	25,67	7,66	15,11	20,08	14,69	16,77	100

Tablo 15: İL/İLÇE ÖĞRETMEN/KADROLU(MEMUR) ÖĞRENİM DURUMU

MEM	Doktor a	Y. Lisans	Lisans	Ön Lisans	Eğitim enstitü sü	Lise	Ortaok ul	İlkokul	TOPLA M
Öğretmen	-	23	490	45	9	-	-	-	567
Kadrolu (Hizmetli / Memur)	-	-	5	5	-	46	46	30	132
TOPLAM	-	23	495	50	9	46	46	30	699

Not:

1. Tablo 15 ve Tablo 17 deki öğretmen sayılarının farklı olması idarecilerin tam olarak netleşmemesin kaynaklanmaktadır.
2. Bazı hizmetli ve memurların MEBBİS'ten eğitim durumlarına ulaşamamıştır.



2.4.6.3 Mali Kaynaklar

Müdürlüğümüzün mali kaynakları her yıl bakanlığımız bütçesinden gönderilen ödenekler, İlçe Özel İdaresi tarafından aktarılan ödenek, okul/ kurum kantin kira gelirlerinden gelen İlçe Milli Eğitim Müdürlüğü payları ve hayırsever vatandaşların yaptığı bağışlardan oluşmaktadır.

Tablo 16: YERKÖY İLÇE MEM 2011/2013 GENEL BÜTÇE DURUMU

KALEMLER		2011	2012	2013	
GİDERLER	YATIRIM GİDERLERİ	İnşaat Harcamaları	-	-	-
		Büyük Onarım	-	-	-
		Diğer Harcamalar	-	-	-
	CARİ GİDERLER	Bina Küçük Onarım	24 312,56	226 737,58	120 680,37
		Tüketime Yönelik Mal ve Malzeme Alımları (03.2)	1 106 621,44	1 371 484,17	1 706 602,42
		Hizmet Alımları (03.5)	35 583,04	36 492,89	54 504,00
		Menkul Mal, Gayrimaddi Hak alım, Bakım ve Onarım Giderleri (03.7)	-	-	-
		Mamul Mal alımları (06.1)	-	-	-
	İlçelere Aktarılan		-	-	-
	GİDERLER TOPLAMI		1 166 517,04	1 634 714,64	1 881 786,79
ORTAÖĞRETİM GELİRLER TOPLAMI		-	-	-	

2.4.6.4 Fiziki ve Teknolojik Altyapı

Müdürlüğümüze bağlı okul ve kurumların fiziki ve teknolojik alt yapı bakımından ülke ortalamasının oldukça üzerinde olduğu söylenebilir. Okul ve kurumlarımızdaki fiziki ve teknolojik altyapı durumlarına ilişkin ayrıntılı bilgiler Tablo-19' da verilmiştir.

Bakanlığımız tarafından yürütülen FATİH Projesi kapsamında teknolojiyi eğitimle buluşturma hedefi doğrultusunda Yerköy'deki okullara Eylül 2015'e kadar ekipman sayısı Tablo-20 de verilmiştir. Proje tamamlandığında bütün okullarda bu donanım ve altyapının kurulması amaçlanmaktadır.



StTablo 17: YERKÖY GENELİ EĞİTİM MATERYALLERİ SAYISAL DURUMU

İLÇE GENELİ	Bilgisayar	Yazıcı-Tarayıcı	Fotokopi Makinası	Telefon-Modem	Projeksiyon Makinası-Televizyon
TOPLAM	531	71	68	-	178

Tablo 18: FATİH PROJESİ KAPSAMINDA OKUL/KURUMLARA GÖNDERİLEN EKİPMAN TABLOSU

İlçe Adı	GENEL LİSE					MESLEKİ TEKNİK EĞİTİM					DİN ÖĞRETİMİ				
	Tablet Bilgisayar Sayısı	Akıllı Tahta Sayısı	Doküman Kamerası	Çok Amaçlı Yazıcı	Açılan Kurs Sayısı	Tablet Bilgisayar Sayısı	Akıllı Tahta Sayısı	Doküman Kamerası	Çok Amaçlı Yazıcı	Açılan Kurs Sayısı	Tablet Bilgisayar Sayısı	Akıllı Tahta Sayısı	Doküman Kamerası	Çok Amaçlı Yazıcı	Açılan Kurs Sayısı
YERKÖY	0	45	1	1	3	0	43	0	4	0	99	23	1	1	0

Tablo 19: BİLGİSAYAR ve EĞİTİM AMAÇLI KULLANILAN BİLGİSAYAR SAYISI

DÖNEM	EĞİTİM AMAÇLI KULLANILAN BİLGİSAYAR SAYISI (1)	TOPLAM BİLGİSAYAR SAYISI (2)	ORANI % (1/2)
2013-2014	495	531	93,22

Tablo 20: RESMİ ARAÇ DURUMU

İlçe Adı	RESMİ ARAÇ DURUMU				
	OTOBÜS	KAMYON	KAMYONET	MINİBÜS	OTOMOBİL
Yerköy	-	-	-	-	1

2.4.6.5 Eğitim Öğretimde Durum

2.4.6.5.1 OKUL ÖNCESİ

Yerköy ilçesinde müstakil anaokulu bulunmamaktadır.



İlçemiz okul öncesi eğitim çağında (3-5) yaş toplam nüfusu TÜİK (ADNKS) verilerine göre 1584, okul öncesi eğitim 3-5 yaş grubunda 398 öğrenci vardır. Çağ nüfusunun net okullaşma oranı 2013-2014 öğretim yılında %25,12'dir.

Tablo 21: YERKÖY GENELİ OKUL ÖNCESİ ÖĞRENCİ SAYISI / OKULLAŞMA ORANI

Yıllar	OKUL ÖNCESİ			OKUL ÖNCESİ			OKUL ÖNCESİ(3-5 yaş için)		
	3-5 Yaş Grubu Nüfus			3-5 Yaş Grubu Öğrenci			Okullaşma Oranı		
	T	E	K	T	E	K	T	E	K
2011-2012	1645	825	820	401	199	202	24,37	24,12	24,64
2012-2013	1613	801	812	395	201	194	24,48	25,09	23,89
2013-2014	1584	791	793	398	201	197	25,12	25,41	24,84

Tablo 23: YERKÖY GENELİ OKUL ÖNCESİ OKUL / DERSLİK / ÖĞRENCİ / ÖĞRETMEN SAYILARI

OKUL ÖNCESİ						
YILLAR	MÜSTAKİL ANAOKULU SAYISI	TOPLAM OKUL SAYISI	DERSLİK SAYISI	ÖĞRENCİ SAYISI	DERSLİK BAŞINA DÜŞEN ÖĞRENCİ SAYISI	ÖĞRETMEN SAYISI
2011-2012	1	10	25	401	16	-
2012-2013	1	12	24	395	16	-
2013-2014	0	11	21	414	19	-

2.4.6.5.2 İLKÖĞRETİM

Yerköy ilçesinde örgün ilköğretim; Eylül 2015 itibariyle 10 resmi ilkokul,11 ortaokul vardır. Bu okullardan müstakil binada eğitim yapan ilkokul sayısı 6, ortaokul sayısı 4 tür. Aynı binada eğitim yapan ilkokul sayısı 6, ortaokul sayısı 6'dır. Ayrıca 1 imam hatip



ortaokulu müstakil olarak eğitim yapmaktadır. İlkokulda 2733, ortaokulda 28.045 toplamda 2315 öğrenci vardır. Ayrıca 52 erkek, 28 kız toplamda 80 açık ilköğretim öğrencisi mevcuttur.

TABLO 23: İLKOKUL / ORTAOKUL ÖĞRETİM ŞEKLİ

İLÇE ADI	İLKÖĞRETİM KURUMLARI						ÖĞRETİM ŞEKLİ				Birleştirilmiş Sınıflı İlkokul	
	TOPLAM		MÜSTAKİL BİNADA EĞİTİM YAPAN		AYNI BİNADA EĞİTİM YAPAN		İmam-Hatip Ortaoku	İLKOKUL		ORTAOKUL		
	İlkokul	Ortaokul	İlkokul	Ortaokul	İlkokul	Ortaokul		Normal	İkili	Normal		İkili
YERKÖY	10	11	5	5	5	6	1	10	0	11	0	-

TABLO 24: İLKOKUL / ORTAOKUL İKİLİ EĞİTİM YAPAN OKUL YÜZDESİ

DÖNEM	İLKOKUL			ORTAOKUL		
	İKİLİ EĞİTİM YAPAN OKUL SAYISI	TÜM OKUL SAYISI	ORANI %	İKİLİ EĞİTİM YAPAN OKUL SAYISI	TÜM OKUL SAYISI	ORANI %
2011-2012	1	11	9,09	1	10	10
2012-2013	1	11	9,09	1	10	10
2013-2014	1	12	8,33	1	10	10

İlköğretim okullarında öğrenim gören 5048 öğrenciden 618'i taşınmalı eğitim kapsamındadır. İlçelerimizin tamamında taşınan öğrencileri, İlköğretim okulu öğrencilerine oranladığımızda % (yüzde) 12,24'ünün taşınmalı eğitim kapsamında olduğunu belirtebiliriz.

TABLO 25: İLKÖĞRETİM TAŞIMA DURUMU

TAŞINMALI İLKÖĞRETİM					
İlçe Adı	Taşıma Merkezi Sayısı	Taşınan Birim Sayısı	Taşınan Öğrenci		Toplam Taşınan Öğrenci
			Kız	Erkek	
YERKÖY	4	23	308	310	618

2.4.6.5.2.1 İLKOKUL

TABLO 26: YERKÖY GENELİ İLKOKUL ÖĞRENCİ SAYISI / OKULLAŞMA ORANI



2015-2019 SP

Yıllar	Nüfus 6 – 9 Nüfus			İlkokul toplam öğrenci(Net)			İlkokul 6-9 yaş okullaşma(Net)		
	Toplam	Erkek	Kız	Toplam	Erkek	Kız	Toplam	Erkek	Kız
2011-2012 *	2259	1171	1088	3306	1579	1457	146,34	134,84	133,91
2012-2013	2210	1138	1072	3001	1536	1465	135,79	134,97	136,66
2013-2014	2201	1113	1088	2730	1394	1339	124,02	125,24	104,68

*6 – 13 yaş aralığı toplam öğrenci sayısı

İlçemizde ilkökul çağındaki (6- 9 yaş) toplam nüfus, 2013 TÜİK (ADNKS) verilerine göre 2201, ilkökul çağındaki (6- 9 yaş) öğrenci sayısı 2730, ilkökul çağ nüfusunun (6- 9 yaş) net okullaşma oranı (Çağ nüfusu dışındaki açık ilkökul ve ilkökul öğrencileri hariç) 2013-2014 öğretim yılında % 124,02 dir. **Okullaşma oranının %100 ‘ün üstünde çıkmasının nedeni Kırşehir iline bağlı Çiçekdağı ilçesi nüfusuna kayıtlı öğrencilerin Yerköy ilçesi okullarında eğitim almalarıdır.**

İlkokulda kullanılan derslik sayısı 117, derslik başına düşen öğrenci sayısı 23 olup 2014 yılında okul, şube, öğretmen ve derslik başına düşen öğrenci sayıları aşağıdaki gibi gerçekleşmiştir.

TABLO 27: YERKÖY GENELİ İLKOKUL OKUL / DERSLİK / ÖĞRENCİ / ÖĞRETMEN SAYILARI

İLKOKUL					
YILLAR	OKUL SAYISI	DERSLİK SAYISI	ÖĞRENCİ SAYISI	Derslik Başına Düşen Öğrenci Sayısı	ÖĞRETMEN SAYISI
2011-2012	14	117	3306	28	181
2012-2013	11	110	3001	27	184
2013-2014	14	117	2730	23	162

TABLO 29: YERKÖY GENELİ İLKOKUL, OKUL TERKEDEN ÖĞRENCİ SAYILARI

DÖNEM	İLKOKUL		
	TERK ÖĞRENCİ SAYISI (1)	TÜM ÖĞRENCİ SAYISI (2)	ORANI % (1/2)
2010-2011	-	-	-
2011-2012	-	-	-
2012-2013	-	-	-



2.4.6.5.2.2 ORTAOKUL

TABLO 29: YERKÖY GENELİ ORTAOKUL ÖĞRENCİ SAYISI / OKULLAŞMA ORANI

Yıllar	Nüfus 10 – 13 Nüfus			Ortaokul toplam öğrenci(Net)			Ortaokul 10-13 yaş okullaşma(Net)		
	Toplam	Erkek	Kız	Toplam	Erkek	Kız	Toplam	Erkek	Kız
2011-2012	2618	1301	1317	2311	1206	1105	88,27	92,69	83,90
2012-2013	2505	1257	1248	2182	1127	1055	87,10	89,65	84,53
2013-2014	2360	1199	1161	2315	1164	1151	98,09	97,08	99,13

İlçemizde ilkokul çağındaki (10-13 yaş) toplam nüfus, 2013 TÜİK (ADNKS) verilerine göre 2360, ortaokul çağındaki (10-13 yaş) öğrenci sayısı 2315, ortaokul çağ nüfusunun (10-13 yaş) net okullaşma oranı (Çağ nüfusu dışındaki açık ortaokul ve ortaokul öğrencileri hariç) 2013- 2014 öğretim yılında % 98,09’ dur.

Ortaokulda kullanılan derslik sayısı 139, derslik başına düşen öğrenci sayısı 16 olup 2014 yılında okul, şube, öğretmen ve derslik başına düşen öğrenci sayıları aşağıdaki gibi gerçekleşmiştir.

TABLO 30: YERKÖY GENELİ ORTAOKUL OKUL / DERSLİK / ÖĞRENCİ / ÖĞRETMEN SAYILARI

ORTAOKUL					
YILLAR	OKUL SAYISI	DERSLİK SAYISI	ÖĞRENCİ SAYISI	Derslik Başına Düşen Öğrenci Sayısı	ÖĞRETMEN SAYISI
2011-2012	10	139	2311	16	150
2012-2013	10	139	2182	16	148
2013-2014	10	139	2315	16	181



TABLO 31: YERKÖY GENELİ ORTAOKUL, OKUL TERKEDEN ÖĞRENCİ SAYILARI

DÖNEM	ORTAOKUL		
	TERK ÖĞRENCİ SAYISI (1)	TÜM ÖĞRENCİ SAYISI (2)	ORANI % (1/2)
2012-2013	14	2315	0,604

2.4.6.5.3 ORTAÖĞRETİM

Yerköy ilçesinde örgün ortaöğretim; Mart 2014 itibariyle 3 lise, 4 meslek lisesi, 1 imam hatip lisesi toplam 2679 öğrenci ile sürdürülmektedir.

Açık ortaöğretim öğrenci sayısı 2013-2014 eğitim-öğretim yılında 226 erkek, 232 kız olmak üzere 458’ dir.

İlimizde ortaöğretim çağındaki (14- 17 yaş) toplam nüfus; 2013 TÜİK (ADNKS) verilerine göre 2799, ortaöğretim çağındaki (14- 17 yaş) öğrenci sayısı 2679, ortaöğretim çağı nüfusunun (14-17 yaş) net okullaşma oranı (Çağ nüfusu dışındaki açık ortaöğretim ve ortaöğretim öğrencileri hariç) 2013-2014 öğretim yılında % 95,71’ dir.

Örgün ortaöğretime devam eden öğrencilerin 830’u genel lise, 1849’ u mesleki ve teknik liselerde eğitim almaktadır. Mesleki ve teknik liseler içindeki imam hatip öğrencilerinin sayısı 450’dir.

Ortaöğretimin bütününde kullanılan derslik sayısı 129 olup, derslik başına düşen öğrenci sayısı 20’dir. Bu oran genel ortaöğretimde 21, mesleki ve teknik ortaöğretimde (İmam Hatip okulları hariç) 20, imam hatip okullarında ise 19 ‘dur. Bu oranlara göre ilimiz; derslik başına düşen öğrenci sayısı açısından Türkiye ortalamasına göre oldukça iyi bir durumdadır.

TABLO 32: ORTAÖĞRETİM OKUL / DERSLİK / ÖĞRENCİ / ÖĞRETMEN SAYILARI

ORTAÖĞRETİM					
YILLAR	OKUL SAYISI	DERSLİK SAYISI	ÖĞRENCİ SAYISI	Derslik Başına Düşen Öğrenci Sayısı	ÖĞRETMEN SAYISI
2013-2014	8	129	2679	20	181



TABLO 33: ORTAÖĞRETİM ÖĞRENCİ SAYISI / OKULLAŞMA ORANI (ORTAÖĞRETİM)

Yıllar	NÜFUS 14 - 17 nüfus			Ortaöğretim 14-17 yaş grubu öğrenci (Net)			Ortaöğretim 14-17 yaş okullaşma(Net)		
	Toplam	Erkek	Kız	Toplam	Erkek	Kız	Toplam	Erkek	Kız
2013-2014	2950	1487	1463	2679	1419	1260	90,81	95,42	86,12

Ortaöğretim okullarında öğrenim gören 2679 öğrenciden 141'i taşınalı eğitim kapsamındadır. İlçelerimizin tamamında taşınan öğrencileri, ortaöğretim okulu öğrencilerine oranladığımızda % (yüzde) 5,26'sının taşınalı eğitim kapsamında olduğunu belirtebiliriz.

TABLO 34: ORTAÖĞRETİM TAŞIMA DURUMU

TAŞIMALI ORTAÖĞRETİM ÖĞRENCİ BİLGİLERİ					
İlçe Adı	Taşıma Merkezi Sayısı	Taşınan Birim Sayısı	Taşınan Öğrenci		Toplam Taşınan Öğrenci
			Kız	Erkek	
YERKÖY	1	36	54	87	141

TABLO 35: ORTAÖĞRETİMDE OKUL TÜRLERİNE GÖRE ÖĞRENCİ DAĞILIMI

İLÇE ADI	GENEL LİSE / ORTAÖĞRETİM				DİN ÖĞRETİMİ / ORTAÖĞRETİM				MESLEKİ VE TEKNİK ORTAÖĞRETİM			
	OKUL SAYISI	TOPLAM	ERKEK	KIZ	OKUL SAYISI	TOPLAM	ERKEK	KIZ	OKUL SAYISI	TOPLAM	ERKEK	KIZ
YERKÖY	3	830	354	476	1	450	195	255	4	1399	870	529

2.4.6.5.3.1 GENEL ORTAÖĞRETİM

Örgün ortaöğretime devam eden öğrencilerin 830' u genel liselerde eğitim almaktadır. Genel liselerin örgün ortaöğretim içindeki payı % 30,98 civarındadır.

TABLO 36: GENEL ORTAÖĞRETİM ÖĞRENCİ SAYISI / OKULLAŞMA ORANI

Yıllar	NÜFUS 14 - 17 nüfus			Genel Ortaöğretim 14-17 yaş grubu öğrenci (Net)			Genel Ortaöğretim 14-17 yaş okullaşma(Net)		
	Toplam	Erkek	Kız	Toplam	Erkek	Kız	Toplam	Erkek	Kız
2013-2014	2950	1487	1463	830	354	476	28,13	23,80	32,53



Genel Ortaöğretimde kullanılan derslik sayısı 39, derslik başına düşen öğrenci sayısı 21 olup 2014 yılında okul, şube, öğretmen ve derslik başına düşen öğrenci sayıları aşağıdaki gibi gerçekleşmiştir.

TABLO 37: GENEL ORTAÖĞRETİM OKUL / DERSLİK / ÖĞRENCİ / ÖĞRETMEN SAYILARI

GENEL ORTAÖĞRETİM					
YILLAR	OKUL SAYISI	DERSLİK SAYISI	ÖĞRENCİ SAYISI	Derslik Başına Düşen Öğrenci Sayısı	ÖĞRETMEN SAYISI
2013-2014	3	39	830	21	50

TABLO 38: YERKÖY GENELİ GENEL ORTAÖĞRETİM, OKUL TERKEDEN ÖĞRENCİ SAYILARI

DÖNEM	ORTAÖĞRETİM		
	GENEL ORTAÖĞRETİM		
	TERK ÖĞRENCİ SAYISI (1)	TÜM ÖĞRENCİ SAYISI (2)	ORANI % (1/2)
2009-2010	-	-	-
2010-2011	-	-	-
2012-2013	1	672	0,14
2013-2014	-	721	0

2.4.6.5.3.2 MESLEKİ VE TEKNİK LİSE

Örgün ortaöğretime devam eden öğrencilerin 1399'u mesleki ve teknik liselerde eğitim almaktadır. Mesleki ve teknik liselerin (İmam Hatip Liseleri hariç) örgün ortaöğretim içindeki payı % 52,22 civarındadır.



TABLO 39: MESLEKİ VE TEKNİK ORTAÖĞRETİM ÖĞRENCİ SAYISI / OKULLAŞMA ORANI

Yıllar	NÜFUS 14 - 17 nüfus			Mes. Tek. Ortaöğretim 14-17 yaş grubu öğrenci (Net)			Mes. Tek. Ortaöğretim 14-17 yaş okullaşma(Net)		
	Toplam	Erkek	Kız	Toplam	Erkek	Kız	Toplam	Erkek	Kız
2013-2014	2950	1487	1463	1399	870	529	47,42	58,50	36,15

Mesleki ve Teknik Ortaöğretimde kullanılan derslik sayısı 90, derslik başına düşen öğrenci sayısı 20 olup 2014 yılında okul, şube, öğretmen ve derslik başına düşen öğrenci sayıları aşağıdaki gibi gerçekleşmiştir

TABLO 40: MESLEKİ VE TEKNİK ORTAÖĞRETİM OKUL / DERSLİK / ÖĞRENCİ / ÖĞRETMEN SAYILARI

MESLEKİ VE TEKNİK ORTAÖĞRETİM					
YILLAR	OKUL SAYISI	DERSLİK SAYISI	ÖĞRENCİ SAYISI	Derslik Başına Düşen Öğrenci Sayısı	ÖĞRETMEN SAYISI
2013-2014	4	90	1399	20	102

TABLO 41: YERKÖY GENELİ MESLEKİ VE TEKNİK ORTAÖĞRETİM, OKUL TERKEDEN ÖĞRENCİ SAYILARI

DÖNEM	ORTAÖĞRETİM		
	MESLEKİ VE TEKNİK ORTAÖĞRETİM		
	TERK ÖĞRENCİ SAYISI (1)	TÜM ÖĞRENCİ SAYISI (2)	ORANI % (1/2)
2009-2010	-	-	-
2010-2011	-	-	-
2012-2013	68	1536	4,42
2013-2014	66	1500	4,4

2.4.6.5.3.3 DİN ÖĞRETİMİ

Örgün ortaöğretime devam eden öğrencilerin 450'si imam hatip liselerinde eğitim almaktadır. İmam Hatip Liselerinin örgün ortaöğretim içindeki payı % 16,79 civarındadır.



2015-2019 SP

TABLO 42: DİN ÖĞRETİMİ - ORTAÖĞRETİM ÖĞRENCİ SAYISI / OKULLAŞMA ORANI

Yıllar	NÜFUS 14 - 17 nüfus			Din Öğretimi Ortaöğretim 14-17 yaş grubu öğrenci (Net)			Din Öğretimi Ortaöğretim 14-17 yaş okullaşma(Net)		
	Toplam	Erkek	Kız	Toplam	Erkek	Kız	Toplam	Erkek	Kız
2013-2014	2950	1487	1463	450	195	255	15,25	13,11	17,42

Din Öğretimi - Ortaöğretimde kullanılan derslik sayısı 23, derslik başına düşen öğrenci sayısı 19 olup 2014 yılında okul, şube, öğretmen ve derslik başına düşen öğrenci sayıları aşağıdaki gibi gerçekleşmiştir

TABLO 43: DİN ÖĞRETİMİ - ORTAÖĞRETİM ÖĞRENCİ SAYISI / OKULLAŞMA ORANI

DİN ÖĞRETİMİ - ORTAÖĞRETİM					
YILLAR	OKUL SAYISI	DERSLİK SAYISI	ÖĞRENCİ SAYISI	Derslik Başına Düşen Öğrenci Sayısı	ÖĞRETMEN SAYISI
2012-2013	1	23	362	15	17
2013-2014	1	23	450	19	34

2013-2014 Eğitim Öğretim yılında 8. Sınıftan 9. Sınıfa geçen öğrenciler arasında İmam Hatip Liselerini tercih eden öğrencilerin oranı % 9,94'dür.

TABLO 44: ORTAÖĞRETİMDE İMAM HATİP LİSELERİNİ TERCİH ORANI

ÖĞRETİM YILI	2012-2013	2013-2014
8. Sınıftan 9. Sınıfa Geçen Öğrenci Sayısı	1092	1016
İmam Hatip Lisesine Kaydolan Öğrenci Sayısı	85	101
Kayıt Oranı	7,78	9,94
Artış Oranı	-	2,15

2013-2014 Eğitim Öğretim yılında 4. Sınıftan 5. Sınıfa geçen öğrenciler arasında İmam Hatip ortaokullarını tercih eden öğrencilerin oranı % 9,30 'dur.



TABLO 45: TEMEL ÖĞRETİMDE İMAM HATİP ORTAOKULLARINI TERCİH ORANI

ÖĞRETİM YILI	2012-2013	2013-2014
4. Sınıftan 5. Sınıfa Geçen Öğrenci Sayısı	466	430
İmam Hatip Ortaokuluna Kaydolan Öğrenci Sayısı	40	40
Kayıt Oranı	8,58	9,30
Artış Oranı	-	0,71

2.4.6.5.4 ÖZEL ÖĞRETİM

TABLO 46: ÖZEL ÖĞRETİM KURUM BİLGİLERİ

İlçeler	Örgün						Yaygın					Toplam
	Özel Anaokulu	Özel İlk ve Ortaokul	Özel Düz Lise	Özel Anadolu Lisesi	Özel Fen Lisesi	Özel Sağlık Meslek Lisesi	Özel Dershane	Özel Motorlu Taşıt Sürücüleri Kursu	Özel Muhtelif Kurslar	Özel Etüt Merkezi	Özel Eğitim ve Rehabilitasyon Merkezi	
YERKÖY	0	0	0	0	0	0	3	4	0	0	3	11



2.4.6.5.5 ÖZEL EĞİTİM

İlçemiz geneli ilkokul, ortaokul ve ortaöğretimde özel eğitim alan öğrencilerin özel eğitime ihtiyacı olan öğrencilere oranı Tablo 44' te verilmiştir.

TABLO 47: ÖZEL EĞİTİM ALAN ÖĞRENCİLERİN ÖZEL EĞİTİME İHTİYACI OLAN ÖĞRENCİLERE ORANI

DÖNEM	İLKOKUL			ORTAOKUL			ORTAÖĞRETİM		
	Özel Eğitim Alan Öğrenci Sayısı (1)	Özel Eğitime İhtiyacı olan tüm Öğrenci Sayısı (2)	Oran % (1/2)	Özel Eğitim Alan Öğrenci Sayısı (1)	Özel Eğitime İhtiyacı olan tüm Öğrenci Sayısı (2)	Oran % (1/2)	Özel Eğitim Alan Öğrenci Sayısı (1)	Özel Eğitime İhtiyacı olan tüm Öğrenci Sayısı (2)	Oran % (1/2)
2011-2012	--	-	-	-	-	-	-	-	-
2012-2013	32	49	65	44	50	88	5	15	33
2013-2014	30	49	61	54	58	93	11	25	44

2.4.6.5.6 YAYGIN EĞİTİM (HAYAT BOYU ÖĞRENME)

TABLO 48: YAYGIN EĞİTİM KURUM BİLGİLERİ

İlçeler	Resmi						Özel					Resmi	Özel
	Mesleki Eğitim Merkezi	Mesleki ve Teknik Eğitim Merkezi	Halk Eğitimi Merkezi	Öğretmenevi ve ASO	Bilim ve Sanat Merkezi	Rehberlik Araştırma Merkezi	Özel Dershane	Özel Motorlu Taşıt Sürücüler Kursu	Özel Muhtelif Kurslar	Özel Etüt Merkezi	Özel Eğitim ve Rehabilitasyon Merkezi		
YERKÖY	1	0	1	1	0	1	3	4	0	0	3	4	10

İlçemiz çağ nüfusuna göre okuryazar oranları, Tablo 46 'da verilmiştir.



TABLO 49: YAYGIN EĞİTİM - OKURYAZAR ORANLARI

YILLAR	ÇAĞ NUFUSU 6+	BİLEN				BİLMEYEN				BİLİNMEYEN			
		Kız	Erkek	Toplam	ORAN %	Kız	Erkek	T	ORAN %	Kız	Erkek	T	ORAN %
2011													
2012													
2013		-	-	-	-	-	-	-	-	-	-	-	-

TABLO 50: HAYAT BOYU ÖĞRENME FAALİYETLERİ

HAYAT BOYU ÖĞRENME FAALİYETLERİ (2013-2014)								
İLÇE ADI	SOSYAL KÜLTÜREL ETKİNLİKLER		MESLEKİ VE TEKNİK KURSLAR		OKUMA YAZMA KURSLARI		TOPLAM KURS SAYISI	TOPLAM KURSİYER SAYISI
	KURS SAYISI	KURSİYER SAYISI	KURS SAYISI	KURSİYER SAYISI	KURS SAYISI	KURSİYER SAYISI		
YERKÖY	29	313	39	452	4	41	72	806



2.4.6.5.7 EĞİTİM - ÖĞRETİM İLE İLGİLİ DİĞER BİLGİLER

TABLO 51: YERKÖY GENELİ DİSİPLİN OLAYLARINA KARIŞAN ÖĞRENCİLERİN TOPLAM ÖĞRENCİ SAYISINA ORANI

DÖNEM	Disiplin Olaylarına Katılan Öğrenci Sayısı (1)	Toplam Öğrenci Sayısı (2)	Oran % (1/2)
2011-2012	21	--	
2012-2013	25	7837	0,31
2013-2014	31	7766	0,39
2014-2015	20	7727	0,25

TABLO 54: YERKÖY GENELİ PANSİYON KULLANIM KAPASİTESİ

DÖNEM	TEMEL EĞİTİM GENEL MÜDÜRLÜĞÜ				ORTAÖĞRETİM GENEL MÜDÜRLÜĞÜ				DİN ÖĞRETİMİ GENEL MÜDÜRLÜĞÜ				MESLEKİ ve TEKNİK EĞİTİMİ GENEL MÜDÜRLÜĞÜ				TOPLAM			
	OKUL SAYISI	KULLANIM KAPASİTESİ (1)	PANSİYON KAPASİTESİ (2)	ORANI % (1/2)	OKUL SAYISI	KULLANIM KAPASİTESİ (1)	PANSİYON KAPASİTESİ (2)	ORANI % (1/2)	OKUL SAYISI	KULLANIM KAPASİTESİ (1)	PANSİYON KAPASİTESİ (2)	ORANI % (1/2)	OKUL SAYISI	KULLANIM KAPASİTESİ (1)	PANSİYON KAPASİTESİ (2)	ORANI % (1/2)	OKUL SAYISI	KULLANIM KAPASİTESİ (1)	PANSİYON KAPASİTESİ (2)	ORANI % (1/2)
2013-2014	-	-	-	-	-	-	-	-	1	114	114	1	1	200	200	1	2	314	314	1
2014-2015	-	-	-	-	-	-	-	-	1	114	114	1	1	200	200	1	2	314	314	1



2.4.7 Çevre Analizi

2.4.7.1 Politik Eğilimler

- Türkiye'nin Avrupa Birliğine tam üyelik süreci
- Hükümet politikalarında ve üst politika belgelerinde eğitimin öncelikli bir alan olarak yer alması
- Politika yapıcılarının Bakanlığımızı ve hizmet sunduğu kesimleri önemsemeleri
- Yerel yönetimlerin eğitime ilgisinin artması
- Eğitimin tüm kademelerinde çağın gereklerine uygun öğrenci merkezli yeni eğitim müfredatının uygulanması
- Okul öncesi eğitime verilen önem ve desteğin artırılarak devam etmesi
- Eğitim ve teknolojik altyapı konularındaki devlet politikalarının önem kazanması
- Eğitim politikalarının sık sık değişmesi
- Eğitimin yerele devredilmesi ile ilgili çalışmaların yetersiz olması

2.4.7.2 Ekonomik Eğilimler

- Genel ekonomik göstergelerin iyiye doğru gitmesi
- Milli gelirin ve milli gelirden eğitime ayrılan payın artması
- Toplumun refah seviyesinin yükselmesi ve ekonomik istikrar
- Özel sektör ve hayırsever işadamlarının eğitime yatırımlarının yüksek olması
- AB eğitim projelerinin eğitime önemli oranda ekonomik destek sağlaması ve ulusal fonlar
- İlimizin tarım ve hayvancılığa dayalı ekonomik yapıda olması
- İşsizlik oranının artması
- İstihdamda geleneksel alanlardan uzaklaşma
- İldeki sanayi ve özel sektör yatırımlarının yetersiz olması

2.4.7.3 Sosyal Eğilimler

- Sivil toplum örgütlerinin eğitime ilgi ve katkısı
- İlin coğrafik açıdan dağınık olması
- Nüfusu dağılımındaki değişimler, kırsal bölgelerdeki nüfusun azalması
- Çarpık kentleşme ve göç eden ailelerin sosyal uyum sorunları,
- Medyanın olumsuz etkileri ile kültürel değerlerdeki çatışmanın artması



- Toplumun eğitimden beklentilerinin akademik başarıya odaklı olmasının eğitime olumsuz etkisi
- Sosyal aktivitelerin yapılacağı yeterli mekân olmaması
- Birçok geleneksel ve sosyal yapının etkisinin azalması

2.4.7.4 Teknolojik Eğilimler

- Bilginin hızlı üretimi, erişilebilirlik ve kullanılabilirliğinin gelişmesi
- Toplumun teknolojiye açık bir yapıya sahip olması
- Teknolojinin sağladığı yeni öğrenme ve etkileşim/paylaşım olanaklarının olması
- E-Okul, E-Devlet uygulamaları
- Teknolojinin yenilik ve gelişmeyi tetiklemesi
- Teknolojinin bütün kurumlara ulaştırılmış olması ve paydaşların kullanımına sunulması
- Fatih Projesinin sunduğu imkânlar
- Bilgi ve iletişim teknolojilerinin müfredatı desteklemesi
- Teknolojinin e-öğrenme ile bütünleştirilmesi
- Toplumun teknolojiye olumsuz gelişmelerin etkisinde kalması
- Kontrolsüz teknoloji transferi ve teknoloji bağımlılığının öğrencilerin gelişimini olumsuz yönde etkilemesi

2.4.7.5 Hukuki Eğilimler

- Tüm demokratik ülkelerde hukukun üstünlüğüne inanılması
- Mevzuat uygulamalarının farklı olması
- Mevzuatın sık sık değişiyor olması
- Hukuki düzenlemelerin yetersiz olması nedeniyle mahkemelerin farklı kararlar vermesi (Yasaların yoruma açık olması)
- Hak ve özgürlüklerin tam olarak bilinmemesi
- Yürütülen politikalara göre hukukta düzenleme yapılması
- İdarenin yargı denetimine açık olması

2.4.7.6 Ekolojik Eğilimler

- Atmosferin ısınması ve iklim değişimlerinin yaşanması



- Tabiatı korumaya dönük politikaların olmaması
- İnsanlarda doğayı koruma bilincinin düşük olması
- Atıkların dönüşümü ve çevreye zararsız hale getirilmesinde yetersiz kalınması
- Kurumların çevre bilincini geliştirecek eğitim ve etkinliklere yeterince yer vermemesi
- Temiz su kaynaklarının her geçen gün azalıyor olması
- Doğaya en büyük tahribatın insan eliyle yapılıyor olması
- Doğal yaşam alanlarının azalıyor olması



2.4.8 GZFT (SWOT) ANALİZİ

Bu bölümde; İlçe Milli Eğitim Müdürlüğümüzün iç ve dış paydaşların güçlü ve zayıf yönleri olarak neleri gördükleri ve müdürlüğümüz için fırsat ve tehdit olarak neleri algıladıkları belirlenmiştir. Kapsamlı bir katılım sonucunda ortaya çıkan ortak görüşler GZFT (Güçlü, Zayıf yönler, Fırsat ve Tehditler) analizinde birleştirilmiştir.

2.4.8.1 GÜÇLÜ YÖNLER

NO	GÜÇLÜ YÖNLERİ
1	İlçe nüfusunun %70'inin İlçe merkezinde yaşamasından dolayı eğitimden yararlanma oranı ve orta öğretime devam oranları yüksektir.
2	İlçede görev yapan öğretmenlerin Ankara'ya ulaşım kolaylığı bakımından öncelikle ilçemizi tercih etmesi
3	Öğretim faaliyetlerinin gerçekleştirilebilmesi için gerekli olan fiziki altyapının büyük ölçüde sağlanmış olması,
4	Okulların genel anlamda güvenlik probleminin olmaması
5	Deneyimli personel kadrosunun bulunması
6	Öğretmen, sınıf ve okul sayılarının yeterli olması
7	Okul türlerinin öğrencilerin seçimlerine cevap verecek ölçüde çeşitlilik göstermesi
8	Coğrafi yapı olarak gelişmiş bölgelere yakın olması ve eğitim öğretim faaliyetlerinin aksamasına sebebiyet verecek ölçüde sert iklimin koşullarının bulunmaması

2.4.8.2 ZAYIF YÖNLER

NO	ZAYIF YÖNLERİ
1	İlçe AR-GE biriminin olmaması sebebi ile projelerden yeterince faydalanılamaması
2	Öğretmenlere ve eğitim yöneticilere yönelik, mesleki ve pedagojik ihtiyaçlarının giderilmesi için yapılması gereken hizmet içi eğitim faaliyetlerinin yetersiz olması.
3	Yönetici ve öğretmen sirkülasyonunun fazla olması
4	İkili eğitim yapan okulların olması
5	Öğrenci velilerin özellikle babaların genel olarak ilgisizliği
6	Ücretli öğretmen istihdam edilmek zorunda kalınması
7	Milli Eğitim Müdürlüğünün hizmet binasının yetersizliği
8	Öğretmenler için –özellikle de bayan öğretmenler için- sosyal aktivitelerin olmaması



2.4.8.3 FIRSATLAR

NO	FIRSATLAR
1	Türkiye'nin çeşitli illerinde ve yurt dışında yaşayan ekonomik durumu iyi olan vatandaşların ilçede eğitim yatırımına yönlendirilmesi
2	Hızlı Tren'in ilçemizden geçmesi ile ilçenin tanıtımının kolaylaşması
3	Delice ırmağının ilçe içerisinde geçmesi tarımda sebze-meyve üretiminde vatandaşlarımıza ekonomik olarak destek sağlaması(Karanlık Dere)
4	İlçemizde 3 adet Anadolu Lisesinin olması
5	İlçemizde yeraltı ve üstü kaynakların olması
6	Odaların ve meslek kuruluşlarının eğitime yönlendirilebilecek olması
7	İlçemiz insanlarının devlete olan güçlü bağlılığının eğitim alanında motivasyon artırıcı bir unsur haline getirilebilecek olması
8	AB projeleri ve diğer projeler
9	Kırsal nüfusun az olması
10	İlçenin E-88 kara yolu üzerinde bulunması ve tren istasyonunun olması münasebeti ile ulaşımın doğu-batı-güney-kuzey yönlerine kolaylık sağlaması.
11	Yozgat Organize Sanayi Bölgesinin ilçemize 10 km mesafede olması sanayi ilçesi olma fırsatını yakalaması.
12	Delice ırmağının ilçenin içerisinde geçmesi ile sulanabilir arazinin artması
13	İlçenin yer altı sıcak su kaynaklarına sahip olması
14	İlçenin rakımının düşük olması nedeni ile ikliminin ilimiz ve diğer ilçelere göre daha ılık olması
15	İlçe Merkezinde Kale Grubu Fabrikalarının olması (Kale Seramik- Kalekim)

2.4.8.4 TEHDİTLER

NO	TEHDİTLER
1	İlçenin Kırşehir iline bağlı Çiçekdağı ilçesi ile iç içe olması nedeni ile vatandaşların ikametgâhlarında idari adli yönden güçlük çekmesi
2	İlçenin Kırşehir ili'ne bağlı Çiçekdağı ilçesi ile iç içe olması nedeni ile ilçemizde eğitim-öğretim gören öğrencilerin ikametgâhlarının bir kısmının Çiçekdağı ilçesi'nde olması nedeni ile öğrencilerin kontrolünde güçlük çekilmesi



3	Eđitimli nfusun ileden gç etme eđiliminin yksek oluđu
4	İnternet kafelerin ve kahvehanelerin sayısının ok olmasının đrenciler zerinde olumsuz etkileri
5	Blgemizdeki iđuletme sayısının yetersiz olması itibari ile Mesleki ve Teknik Eđitim mezunlarının istihdam alanlarının dar olması
6	đrenciler aısından, kuralsız dıđu evrenin kurallı olan okul evresine gre daha cazip olması
7	evre illerin Yozgat'a gre geliđu miđulik seviyelerinin yksek oluđu
8	Kiđu ve kurumlar arası iletiđuim yetersizliđu
9	Eđitimden toplumsal beklentilerin artmıđu olması
10	İhale srelerinin uzun olması
11	Srekli denek yetersizliđu
12	đretmen, memur ve yardımcı hizmetler personel eksikliđu
13	zel dershanelerinin okuldan daha nemli grlme eđilimi
14	Her Őeyi devletten bekleme alıđukanlıđu
15	İlede sanayileŐmenin olmaması
16	Trafik yođuunluđu ve grlt
17	Geleneksel ve yerel đretilerin bilimsel dođuuların nne gemesi
18	İle, Yozgat ve KırŐehir ileri arasında bulunması nedeni ile geliđu mede glk ekmesi
19	İlenin KırŐehir İline bađlı iekdađu ilesi ile i ie olması nedeni ile vatandađuların ikametghlarında idari-adli ynden glk ekmesi (r. Mesleki Eđitim Merkezinin iekdađu ile sınırları ierisinde bulunması)
20	Devlet Karayolunun ilenin ierisinden gemesi nedeni ile kazaların olması, ilenin bir evre yoluna sahip olmaması
21	Ailelerin gelir seviyelerinin dđuđk olması
22	İlenin yođuun olarak g veriyor olması
23	Hizmetli ve memur ihtiyaının fazla olması ve karđuılanamaması



2.4.9 Üst Politika Belgeleri

- 10. Kalkınma Planı Ve Eğitim Özel İhtisas Komisyon Raporu
- Orta Vadeli Program, Orta Vadeli Mali Plan
- AB Müktesebatına Uyum Programı
- 61. Hükümet Programı
- 61. Hükümet Programı Eylem Planı
- TÜBİTAK Vizyon 2023 Eğitim ve İnsan Kaynakları Raporu
- MEB Sürekli Kurum Geliştirme Projesi Sonuç Raporu
- Bilgi Toplumu Stratejisi
- Mesleki ve Teknik Eğitim Eylem Planı
- Milli Eğitim Strateji Belgesi
- 5018 Sayılı Kamu Mali Yönetimi ve Kontrol Kanunu
- Hayat Boyu Öğrenme Strateji Belgesi
- Kamu İdarelerinde Stratejik Planlamaya İlişkin Usul ve Esaslar Hakkında Yönetmelik
- Kamu İdareleri İçin Stratejik Planlama Kılavuzu
- Milli Eğitim ile İlgili Mevzuat
- 18. Millî Eğitim Şûrası Kararları
- Diğer Bakanlıkların, Kurum ve Kuruluşların Stratejik Planları
- Milli Eğitim Bakanlığı 2010 – 2014 Stratejik Planı



3. GELECEĐE YÖNELİM



2015-2019 SP

A. MİSYONUMUZ:

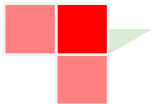
İnsanımıza bilgi çağının gerektirdiği; ufuk, bilgi, beceri, duygu ve davranışları en üst seviyeye çıkarmak için sürekli ve kaliteli eğitim öğretmek.

B. VİZYONUMUZ:

Türk Milletinin ve insanlığın ihtiyaç duyduğu iyi insan özelliklerine sahip; bilgili, kendine güvenen, düşünen, üreten, demokratik, laik, kişilerin yetişmesi için, eğitim kurumları arasında koordinasyonu sağlamak; öğretmenlere ve personele rehberlik yaparak mutlu olmalarını ve nitelikli iş yapmalarını sağlayıp; engelliler de dahil herkesi örgün ve yaygın eğitim şemsiyesi altına alarak sürekli eğitimi gerçekleştiren bir kurum olmak.

C. TEMEL İLKE VE DEĞERLERİMİZ:

Yerköy İlçe Milli Eğitim Müdürlüğü olarak biz; Atatürk ilke ve inkılablarına saygılı Laik ,demokratik anlayışa sahip,fırsat eşitliğine önem veren, adil yenilikçi ve gelişmelere açık, insan hak ve özgürlüklerine saygılı, bireysel farklılıklara değer veren, takım çalışmasını teşvik eden planlı ve disiplinli çalışan, kaliteli, sürekli ve etkili hizmet sunan, bir kurumuz.



D. STRATEJİK PLAN TABLOSU

Stratejik Amaç 1.

Bütün bireylerin eğitim ve öğretime adil şartlar altında erişmesini sağlamak.

Stratejik Hedef 1.1.

Plan dönemi sonuna kadar dezavantajlı gruplar başta olmak üzere, eğitim ve öğretimin her tür ve kademesinde katılım ve tamamlama oranlarını artırmak.

Stratejik Amaç 2.

Bütün bireylere ulusal ve uluslararası ölçütlerde bilgi, beceri, tutum ve davranışın kazandırılması ile girişimci, yenilikçi, yaratıcı, dil becerileri yüksek, iletişime ve öğrenmeye açık, öz güven ve sorumluluk sahibi sağlıklı ve mutlu bireylerin yetişmesine imkân sağlamak.

Stratejik Hedef 2.1.

Bütün bireylerin bedensel, ruhsal ve zihinsel gelişimlerine yönelik faaliyetlere katılım oranını ve öğrencilerin akademik başarı düzeylerini artırmak.

Stratejik Hedef 2.2.

Hayat boyu öğrenme yaklaşımı çerçevesinde, işgücü piyasasının talep ettiği beceriler ile uyumlu bireyler yetiştirerek istihdam edilebilirliklerini artırmak.

Stratejik Hedef 2.3.

Eğitimde yenilikçi yaklaşımlar kullanılarak bireylerin yabancı dil yeterliliğini ve uluslararası öğrenci/öğretmen hareketliliğini artırmak

Stratejik Amaç 3.

Beşeri, fiziki, mali ve teknolojik yapı ile yönetim ve organizasyon yapısını iyileştirerek eğitime erişimi ve eğitimde kaliteyi artıracak etkin ve verimli işleyen bir kurumsal yapıyı tesis etmek.

Stratejik Hedef 3.1.

2015-2019 stratejik plan döneminde; ihtiyaç tespiti yaparak insan kaynaklarının planlı dağılımını yapmak, mevcut insan kaynaklarını ve yönetimini nitelik olarak geliştirmek.

Stratejik Hedef 3.2.

Plan dönemi sonuna kadar, belirlenen kurum standartlarına uygun eğitim ortamlarını tesis etmek; etkin, verimli bir mali yönetim yapısını oluşturmak.

Stratejik Hedef 3.3.

Etkin bir izleme ve değerlendirme sistemiyle desteklenen, bürokrasinin azaltıldığı, çoğulcu, katılımcı, şeffaf ve hesap verebilir bir yönetim ve organizasyon yapısını plan dönemi sonuna kadar oluşturmak.



TEMA 1: EĞİTİM VE ÖĞRETİME ERİŞİM



2015-2019 SP

1. Stratejik Amaç

Bütün bireylerin eğitim ve öğretime adil şartlar altında erişmesini sağlamak.

1.1. Stratejik Hedef

Plan dönemi sonuna kadar dezavantajlı gruplar başta olmak üzere, eğitim ve öğretimin her tür ve kademesinde katılım ve tamamlama oranlarını artırmak.

Performans Göstergeleri 1.1

NO	Performans Göstergesi	2012	2013	2014	2019	Sorumlu Birim
PG 1.	İlkokul birinci sınıf öğrencilerinden en az bir yıl okul öncesi eğitim almış olanların oranı (%)	57,77	59,8	62,4	75	TEB, SGB
PG 2.	Okul öncesi eğitimde okullaşma (%) Net (3-5 yaş)	18	25,4	26,6	34	TEB, SGB
PG 3.	Okul öncesi eğitimde okullaşma (%) Net (4-5 yaş)	28,4	33,4	40,4	44	TEB, SGB
PG 4.	Okul öncesi eğitimde okullaşma (%) Net (5 yaş)	49	56,85	57,88	61,2	TEB, SGB
PG 5.	İlkokul Net Okullaşma Oranı (%)	98,42	98,42	98,42	98,42	TEB, SGB
PG 6.	Ortaokul Net Okullaşma Oranı (%)	99	100	100	100	TEB, SGB
PG 7.	Ortaöğretim Net Okullaşma Oranı (%)	98	100	100	100	OÖB, SGB



PG	8.	Ortaöğretimde örgün eğitim dışına çıkan öğrenci sayısı (2014 öncesi dahil diğer nedenlerle, kendi isteğiyle ayrılan, okuma hakkı bitenler dahil toplam sayı verilecek)	16	24	19	10	OÖB, SGB
PG	9.	Özel eğitime yönlendirilen bireylerin yönlendirildikleri eğitime erişim oranı (%) (Tedbir önerilen öğrenci sayısının tanılanmış öğrenci sayısına oranı alınmıştır.)	%57	%61	%65	%72	ÖEBB
PG	10.	Destek Eğitimi odası sayısı	-	-	1		ÖEBB
PG	11.	İlkokul Örgün eğitimde 20 gün ve üzeri devamsız öğrenci oranı (%)	4,1	4	3,9	3,2	TEB
PG	12.	Ortaokul Örgün eğitimde 20 gün ve üzeri devamsız öğrenci oranı (%)	3,5	3,2	2,9	2,7	TEB
PG	13.	Ortaöğretim Örgün eğitimde 20 gün ve üzeri devamsız öğrenci oranı (%)	9,37	10,3	8,41	3	OÖB
PG	14.	Erken çocukluk eğitimi hizmetlerinden yararlanan öğrenci sayısı	199	334	315	325	TEB, SGB
PG	15.	Hayat boyu öğrenmeye katılım oranı (%)	5	5	5	7	HBÖ
PG	16.	Hayat boyu öğrenme kapsamındaki kursların tamamlanma oranı (%)	99	99	99	98	HBÖ
PG	17.	Yükseköğretime Katılım (Yerleşme) Oranı (%) (Sadece 12 Sınıflar)	62	52	53	73	OÖB

Bireylerin eğitim ve öğretime katılması ve tamamlaması sosyal ve ekonomik kalkınmanın sürdürülebilmesinde önemli bir etken olarak görülmektedir. Bu nedenle eğitim ve öğretime katılımın artırılması ve eğitim hizmetinin bütün bireylere adil şartlarda sunulması hedeflenmektedir.



İlçemizde Hayat boyu öğrenmeye katılım oranı 2012 yılında % 5 2013 yılında % 5 2014 yılında ise % 5'tir. Ülke geneli 2013 yılı Hayat boyu öğrenmeye katılım oranı ise % 4'tür. 2013 yılında ülke geneli oranının üzerinde olmamıza rağmen, Avrupa Birliği ülkeleri ortalaması olan %10,5'lik oranın gerisindedir.

Örgün öğretimin her kademesinde okullaşma oranlarının ve hayat boyu öğrenmeye katılımın artması, devamsızlığın ve okul terklerinin azalması, özellikle kız öğrenciler ve engelliler olmak üzere özel politika gerektiren grupların eğitime erişim olanaklarının artması, özel öğretim kurumlarının payının artması hedeflenmektedir.

Stratejiler 1.1

Sıra	Strateji	Sorumlu Birimler
1.	Okul öncesi eğitim, öncelikle imkânları kısıtlı hane ve bölgelerin erişimini destekleyecek şekilde yaygınlaştırılacaktır.	Temel Eğitim
2.	Okullaşma oranının yükselmesi için anne babalara eğitimin önemi ve getirileri hakkında bilgilendirme ve bilinçlendirme çalışmaları yapılacaktır.	Eğitim Öğretim
3.	Burs ve pansiyon imkânları konusunda öğrenciler bilgilendirilecek, barınma ve yemek hizmetleri yaygınlaştırılacak. Yatılılık ve bursluluk imkânlarının tanıtılmasına yönelik çalışmalar yapılacaktır.	Eğitim Öğretim
4.	İlimize gelen mülteci çocukların eğitime dâhil olması ve uyum süreci iyi yönetilecek, öğrencilerin denklik işlemlerinde yaşanan sorunların giderilmesi için çalışmalar yapılacaktır.	Eğitim Öğretim
5.	Zorunlu eğitim yasası daha etkin uygulanarak çalışan çocuklar sorunu giderilecektir.	Eğitim Öğretim
6.	İmam Hatip okullarına yönelik toplumsal farkındalık oluşturulacak, mevcut imam hatip liselerinin niteliğinin artırılması için müftülük, ilahiyat vb. kurumlarla işbirliğine gidilecektir.	Din Öğretimi
7.	Mesleki ve Teknik Eğitime yönelik toplumunda var olan olumlu algının sürdürülmesi için sosyal medyanın etkin bir biçimde kullanılması sağlanacaktır.	M.ve Teknik Eğitim
8.	Ortaöğretim okul türlerine ait kontenjan dağılımı öğrencilerin tercihleri ve ilimizin güncel ve gelecekteki ihtiyaçları dikkate alınarak planlanacaktır.	Eğitim Öğretim
9.	Özel eğitim ihtiyacı olan bireylerin tespiti yapılarak bu bireylerin tanısına uygun eğitime erişmelerini ve devam etmelerini sağlayacak imkânlar geliştirilecektir	Özel Eğitim
10.	Erken çocukluk eğitimi hizmetlerinden daha çok bireyin yararlanması sağlanacaktır.	Özel Eğitim
11.	Özel öğretim okullaşma oranını artırmak için Bakanlığımızın özel okul teşviki uygulaması kapsamında özel sektör temsilcileri ile bilgilendirme toplantıları yapılacaktır.	Özel Öğretim
12.	Hayat boyu öğrenmenin önemi, bireye ve topluma katkısı ve hayat boyu öğrenime erişim imkânları hakkında toplumsal farkındalık oluşturulacaktır.	Hayat Boyu Öğrenme

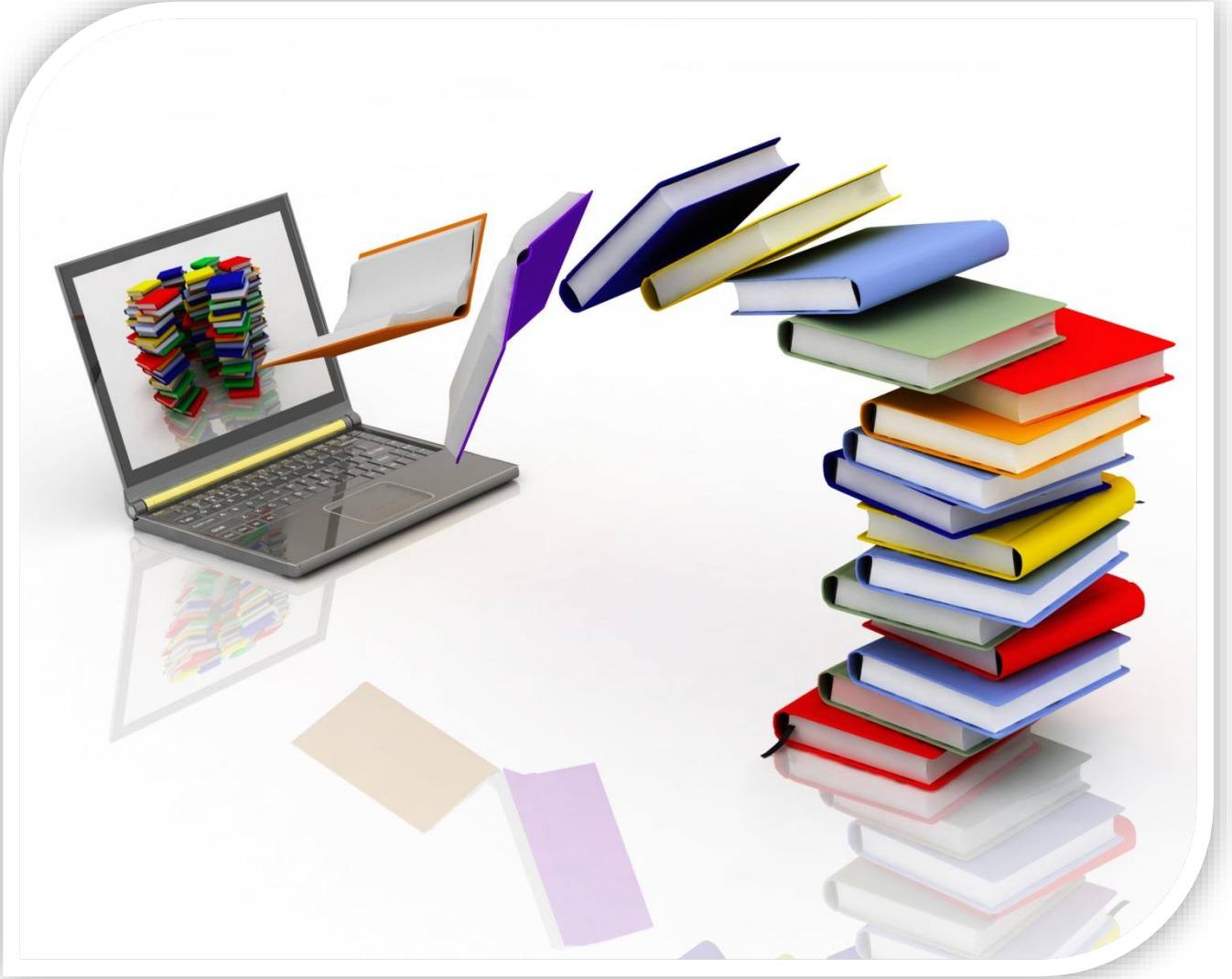


13.	Açık öğretim okullarında öğrenim gören öğrencilerin kayıtları izlenecek, kayıt dondurulmasına neden olan etmenler araştırılacaktır.	HBÖ
14.	Örgün öğretimden yararlanamamış veya yarıda bırakmak zorunda kalmış bireylerin uzaktan ve yüz yüze eğitim imkânlarıyla öğrenimlerini tamamlamalarını sağlayacak fırsatlar oluşturulacaktır.	Hayat Boyu Öğrenme
15.	Engelliler, mevsimlik işçi çocukları ve kız çocuklarının eğitim ve öğretime erişimlerine yönelik proje ve protokoller yapılacaktır.	Eğitim Öğretim
16.	Tüm okul tür ve kademelerinde devamsızlık, sınıf tekrarı ve okuldan erken ayrılma nedenlerinin tespiti için araştırmalar yapılacaktır.	Eğitim Öğretim
17.	Tüm okul tür ve kademelerinde öğrencilerin özürsüz devamsızlıkları izlenecek ve devamsızlıkların azaltılması için gerekli tedbirler alınacaktır.	Eğitim Öğretim
18.	Zorunlu eğitimden erken ayrılmaların önlenmesi ve sınıf tekrarının azaltılmasına yönelik izleme ve değerlendirme yöntemleri geliştirilecektir.	Eğitim Öğretim
19.	Okula sürekli devamsızlık yapan öğrencilerin yoğun olduğu mahalle veya bölgelerde okula devamlarını sağlayacak yerel eylem planları yapılacaktır.	Eğitim Öğretim
20.	Eğitim öğretimin tüm kademelerinde yeni kayıt yaptıran öğrencilere yönelik "uyum haftası etkinlikleri" yapılacak, ortaöğretimde devamsızlık, sınıf tekrarı ve okul terkini azaltmak amacıyla "Ortaöğretime Uyum Projesi" yaygınlaştırılacaktır.	Eğitim Öğretim
21.	Türkiye Hayat Boyu Öğrenme Strateji Belgesi ve Eylem Planından yararlanılarak Hayat Boyu Rehberlik ve Danışmanlık sisteminin gelişmesi sağlanacaktır.	HBÖ
22.	Hayat boyu Öğrenme programlarının topluma tanıtımı yapılarak faaliyetlere katılım artırılacaktır.	HBÖ
23.	İş hayatında değişen ve gelişen koşullar doğrultusunda bireylerin istihdamını artırmaya yönelik olarak, sektör ve ilgili taraflarla iş birliği içerisinde ve hayatboyu eğitim anlayışı çerçevesinde mesleki kursların çeşitliliği ve katılımcı sayısı artırılacaktır.	HBÖ



TEMA 2: EĞİTİM VE ÖĞRETİMDE KALİTENİN ARTIRILMASI

2. Stratejik Amaç



Bütün bireylere ulusal ve uluslararası ölçütlerde bilgi, beceri, tutum ve davranışın kazandırılması ile girişimci, yenilikçi, yaratıcı, dil becerileri yüksek, iletişime ve öğrenmeye açık, öz güven ve sorumluluk sahibi sağlıklı ve mutlu bireylerin yetişmesine imkân sağlamak.



2015-2019 SP

2.1. Stratejik Hedef

Bütün bireylerin bedensel, ruhsal ve zihinsel gelişimlerine yönelik faaliyetlere katılım oranını ve öğrencilerin akademik başarı düzeylerini artırmak.

Performans Göstergeleri 2.1

NO	Performans Göstergesi	2012	2013	2014	2019	Sorumlu Birim
PG 18.	Temel eğitimden ortaöğretime geçiş ortak sınavlarının net ortalaması Türkçe	12,5	13	14,25	14,75	TEB
PG 19.	Temel eğitimden ortaöğretime geçiş ortak sınavlarının net ortalaması Matematik	6,25	5,4	9,25	8	TEB
PG 20.	Temel eğitimden ortaöğretime geçiş ortak sınavlarının net ortalaması Fen ve Teknoloji	9,5	9,8	12,4	11	TEB
PG 21.	Temel eğitimden ortaöğretime geçiş ortak sınavlarının net ortalaması T.C. İnkılap Tarihi ve Atatürkçülük	12	11	13	12	TEB
PG 22.	Temel eğitimden ortaöğretime geçiş ortak sınavlarının net ortalaması Din Kültürü ve Ahlak Bilgisi	13,8	14,8	5,7	15,6	TEB
PG 23.	Temel eğitimden ortaöğretime geçiş ortak sınavlarının net ortalaması Yabancı Dil	6,5	6,6	6,7	7,5	TEB
PG 24.	Bir eğitim ve öğretim yılında sanat, bilim, kültür ve spor alanlarında en az bir faaliyete katılan öğrenci oranı % İlkokul	22	24	27	28	TEB
PG 25.	Bir eğitim ve öğretim yılında sanat, bilim, kültür ve spor alanlarında en az bir faaliyete katılan öğrenci oranı % Ortaokul	23	25	24	28	TEB



PG	26.	Bir eğitim ve öğretim yılında sanat, bilim, kültür ve spor alanlarında en az bir faaliyete katılan öğrenci oranı % Ortaöğretim	36	30	30	37	OÖB
PG	27.	Yükseköğretime geçiş sınavındaki net ortalaması Türkçe	25	22	27	30	OÖB
PG	28.	Yükseköğretime geçiş sınavındaki net ortalaması Temel Matematik	25	22	18	27	OÖB
PG	29.	Yükseköğretime geçiş sınavındaki net ortalaması Sosyal Bilimler	18,5	19,5	12	21	OÖB
PG	30.	Yükseköğretime geçiş sınavındaki net ortalaması Fen Bilimleri	5,17	8	6,4	10	OÖB
PG	31.	Lisans yerleştirme sınavındaki net ortalaması Matematik	15,66	12,67	12,12	16	OÖB
PG	32.	Lisans yerleştirme sınavındaki net ortalaması Geometri	10,37	3,98	5,79	8,3	OÖB
PG	33.	Lisans yerleştirme sınavındaki net ortalaması Fizik	11,65	6,4	5,2	9	OÖB
PG	34.	Lisans yerleştirme sınavındaki net ortalaması Kimya	9,5	9,5	7,79	11,6	OÖB
PG	35.	Lisans yerleştirme sınavındaki net ortalaması Biyoloji	9,77	11,89	9,23	12,83	OÖB
PG	36.	Lisans yerleştirme sınavındaki net ortalaması Türk Dili ve Edebiyatı	29,24	20,77	23,93	28	OÖB
PG	37.	Lisans yerleştirme sınavındaki net ortalaması Coğrafya 1	9,48	9	13,31	10,1	OÖB



PG	38.	Lisans yerleştirme sınavındaki net ortalaması Tarih	16,81	20,6	12,59	18	OÖB
PG	39.	Lisans yerleştirme sınavındaki net ortalaması Coğrafya 2	9,085	5,975	4,17	9,16	OÖB
PG	40.	Lisans yerleştirme sınavındaki net ortalaması Felsefe	7,31	10,33	13,37	14	OÖB
PG	41.	Öğrenci başına okunan kitap sayısı İlkokul	10,8	12	14	14	TEB
PG	42.	Öğrenci başına okunan kitap sayısı Ortaokul	10,3	12,6	14,2	14	TEB
PG	43.	Öğrenci başına okunan kitap sayısı Ortaöğretim	3,33	3,33	4,33	8,33	OÖB
PG	44.	Onur belgesi alan öğrenci oranı (%) İlkokul	6	6	8	15	TEB
PG	45.	Onur belgesi alan öğrenci oranı (%) Ortaokul	11,3	9,9	14,6	9,6	TEB
PG	46.	Onur belgesi alan öğrenci oranı (%) Ortaöğretim	14,66	19	16,33	18,33	OÖB
PG	47.	Ortaöğretimde sınıf tekrarı oranı (%)	1,66	0,66	3,33	0,33	OÖB
PG	48.	Ortaöğretimde sınıf geçme oranı (%)	99,33	98,66	99,33	99,66	OÖB
PG	49.	Disiplin cezası alan öğrenci oranı (%) Ortaokul	0	0	0	0	TEB



PG	50.	Disiplin cezası alan öğrenci oranı (%) Ortaöğretim	2,5	3	3,33	0,33	OÖB
PG	51.	Uluslararası yarışmalara katılan öğrenci sayısı İlkokul	0	0	0	0	TEB
PG	52.	Uluslararası yarışmalara katılan öğrenci sayısı Ortaokul	0	0	0	0	TEB
PG	53.	Uluslararası yarışmalara katılan öğrenci sayısı Ortaöğretim	0	0	0	1	OÖB
PG	54.	Beyaz Bayrak sertifikası alan okul oranı(%)	.	.	.	1	MTE, Kültür
PG	55.	Beslenme Dostu Okul Sertifikası alan okul oranı(%)	.	.	.	1	MTE, Kültür

Ülkemizde özellikle son 10 yılda okullaşma oranları hedeflenen düzeylere yaklaşmıştır. Bu nedenle eğitim ve öğretime erişimin adil şartlar altında sağlanmasının yanı sıra eğitim ve öğretimin kalitesinin artırılması da öncelikli alanlardan birisi haline gelmiştir.

Nitelikli bireylerin yetiştirilmesine imkân sağlayacak kaliteli bir eğitim sistemi; bireylerin potansiyellerinin açığa çıkarılmasına ortam sağlayarak hem bedensel, ruhsal ve zihinsel gelişimlerini desteklemeli hem de akademik başarı düzeylerini artırmalıdır.

Bu kapsamda kaliteli bir eğitim için bütün bireylerin bedensel, ruhsal ve zihinsel gelişimlerine yönelik faaliyetlere katılım oranlarının ve öğrencilerin akademik başarı düzeylerinin artırılması hedeflenmektedir.

Bakanlığımız tarafından temel eğitimden ortaöğretime geçiş sistemi değiştirilmiş olup bu kapsamda, orta ve uzun vadede öğrencinin ders dışı sosyal, kültürel, sanatsal ve sportif etkinliklerini değerlendirmek, öğrenci, öğretmen okul ilişkisini güçlendirmek, eğitim sürecinde öğretmen ve okulun rolünü daha etkin kılmak gibi amaçlarla dönemsel olarak yapılan sınavlardan bir tanesi merkezi olarak gerçekleştirilmektedir. Bu kapsamda 2013-2014 öğretim yılında 6 temel ders için uygulanan merkezi ortak sınav sonuçlarına göre

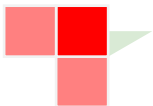


öğrencilerimizin akademik başarının değerlendirilmesinde ele alınabilecek göstergelerden 2014 Temel eğitimden ortaöğretime geçiş ortak sınavlarının (TEOG) net ortalamaları Türkçe : 14,25 Matematik: 9,25 Fen ve Teknoloji: 12,4 T.C. İnkılap Tarihi ve Atatürkçülük: 13 Din Kültürü ve Ahlak Bilgisi 5,7 Yabancı Dil (İngilizce): 6,7 ve 2014 Yükseköğretime Geçiş Sınavı (YGS) net ortalamaları Türkçe: 27 Temel Matematik:18 Sosyal Bilimler 12 Fen Bilimleri: 6,4 tür. YGS netleri incelendiğinde özellikle matematik ve fen bilimleri alanında ilçemiz net ortalamalarının Türkçe ve sosyal bilimler alanlarına göre düşük olduğu görülmektedir. Bu bağlamda öğrencilerimizin temel öğrenme kazanımlarının elde edinmesine yönelik çalışmalar yapılacaktır.

Teknolojinin gelişmesi ile birlikte uzaktan eğitimin niteliğine ülkeler daha fazla önem vermeye başlamıştır. İlçemizde 2014 ortaokul aktif Açık öğretim öğrenci oranı % 64, ortaöğretim aktif Açık öğretim öğrenci oranı % 66'dır. Bu oran dikkate alındığında açık öğretim okullarında kayıtlı öğrencilerin aldığı eğitimin niteliği, kaliteli bir eğitim için bütün bireylerin bedensel, ruhsal ve zihinsel gelişimlerine yönelik faaliyetlere katılımı desteklenmelidir. Öğrencilerimizin bedensel, ruhsal ve zihinsel gelişimlerine katkı sağlamak amacıyla yerel ve ulusal düzeyde sportif, sanatsal ve kültürel faaliyetler gerçekleştirilmektedir. Ancak mevcut durumda söz konusu faaliyetlerin izlenmesine olanak sağlayacak bir sistem bulunmamaktadır.

Öğrencilerin motivasyonunun sağlanmasının yanı sıra aidiyet duygusuna sahip olması eğitim ve öğretimin kalitesi için bir gösterge olarak kabul edilmektedir. Onur ve iftihar belgesi alan öğrenci oranı da bu kapsamda temel göstergelerden biri olarak ele alınmıştır. Benzer şekilde, disiplin cezalarındaki azalış da bu bağlamda ele alınmaktadır. Mevcut durumda ilkokul onur belgesi alan öğrenci oranı % 8 ortaokul onur belgesi alan öğrenci oranı % 14,6 ortaöğretim onur belgesi alan öğrenci oranı % 16,33'dür. Bu oranların artırılması yönünde çalışmalar yapılacaktır. Disiplin cezası alan ortaokul öğrenci oranı % 0 ortaöğretim öğrenci oranı % 3,33'dür. Bu oranın düşürülmesi önemlidir.

Sağlık ve hijyen konusunda bireylerin bilinçlendirilmesi amacıyla Sağlık Bakanlığı ile Bakanlığımız arasında Ağız ve Diş sağlığı Bilincinin Geliştirilmesi İş Birliği Protokolü, Okullarda Diyabet Eğitim Programı İş Birliği Protokolü, Beslenme Dostu Okullar Projesi İş Birliği Protokolü, Okul Sağlığı Hizmetleri İş Birliği protokolleri imzalanmış, ERDEP Projesi ve Beyaz Bayrak Projeleri ilimizde uygulanmaktadır. Ancak ilimizde bahsi geçen protokoller



ve projeler kapsamında uygulamaların yetersiz olduğu görülmektedir. 2015-2019 stratejik planlama döneminde İl Sağlık Müdürlüğü İle işbirliği sağlanarak bahsi geçen proje uygulamalarının sayısı artırılacaktır.

Bu hedef ile potansiyelinin farkında, ruhen ve bedenen sağlıklı, iletişim becerileri yüksek ve akademik yönden başarılı bireyler yetiştirilecektir.

2.1.1. Stratejiler 2.1.

Sıra	Stratejiler	Sorumlu Birim
1.	İlköğretim ve ortaöğretim kurumlarında ulusal ve uluslararası değerlendirmeler dikkate alınarak bireylerin bilgi eksiklerini gidermek, yeteneklerini geliştirmek, derslerdeki başarılarını artırmak ve sınavlara hazırlanmalarına destek olmak amacıyla bireysel ve okul türü farklılıkları da göz önüne alarak örgün ve yaygın eğitimi destekleme ve yetiştirme kursları/kurs programları açılacaktır.	Eğitim Öğretim Birimleri
2.	Eğitim sisteminin performansının değerlendirilmesine imkân tanıyacak şekilde öğrenci kazanımlarının izlenebilmesi için sınıf temelli başarı düzeyleri, yeterlilikleri izlenecektir.	EÖ
3.	Merkezi sınav sonuçlarının ülke, il, ilçe ve okul düzeyinde analizleri yapılarak değerlendirilecektir	EÖ
4.	İlimizin merkezi sınavlardaki başarısını arttırmak için il genelinde YGS ve LYS deneme sınavları yapılacak, sınav sonuçları ile liselerde uygulanan ortak sınavların istatistiki verileri analiz edilerek (karşılaştırılarak) okul, ilçe ve il düzeyinde başarı durumları belirlenecektir.	EÖ
5.	Tüm eğitim kademelerinde sosyal, sanatsal, kültürel ve sportif faaliyetlerin sayısı, çeşidi ve öğrencilerin söz konusu faaliyetlere katılım oranı artırılacak, gerçekleştirilecek faaliyetlerin takip edilebilmesine imkân sağlayacak bir performans izleme sistemi geliştirilecektir.	EÖ
6.	Okuma kültürünün erken yaşlardan başlayarak yaygınlaştırılması amacıyla yayınlar çıkarılacak, okullara gönderilen kitap sayısı artırılacak, hızlı okuma kursları düzenlenecek, okuma oranları izlenecek, öğretmen ve öğrenciler arası hikâye yazma vb. yarışmaları düzenlenecektir.	EÖ
7.	Tüm yaygın eğitim kurumlarında hayat boyu rehberlik hizmeti götürülecektir.	HBÖ
8.	Ortaöğretim düzeyindeki özel yetenekli öğrencilere yönelik koçluk uygulamaları planlanacaktır.	ÖE



9.	Eğitsel, kişisel ve meslekî rehberlik faaliyetlerinin yürütülmesinde diğer kurumların da beşeri ve fiziki kaynaklarının kullanımı amacıyla işbirliğine gidilecektir.	ÖE
10.	Rehberlik ve araştırma merkezleri (RAM) nin eğitsel değerlendirme ve tanılama hizmetleri öncelikli olmak üzere tüm süreçlerinin hizmet kalitesinin artırılacaktır.	ÖE
11.	Üstün yetenekli bireylerin eğitim ve öğretim ihtiyaçları karşılanacak, eğitim ve öğrenimleri konusunda aile, öğretmen, yönetici ve maarif müfettişlerine eğitimler yapılacaktır.	ÖE
12.	Engelli bireylerin eğitim ve öğretim ihtiyaçları karşılanacak eğitim ve öğrenimleri konusunda aile, öğretmen, yönetici ve maarif müfettişlerine eğitimler yapılacaktır.	ÖE
13.	Özel eğitim ve rehabilitasyon merkezlerinde etkin ve verimli hizmet sunulması amacıyla izleme-değerlendirme ve denetim sistemi güçlendirilecektir.	ÖE
14.	Öğrencilerin olay ve olguları bilimsel bakış açısıyla değerlendirebilmelerini sağlamak amacıyla okullarda bilim sınıfları oluşturma, bilim fuarları-bilim sergileri düzenleme gibi faaliyetler gerçekleştirilecektir.	EÖ
15.	Eğitimlerde uzaktan eğitim seçeneğinden azami ölçüde yararlanılacaktır.	BH
16.	Eğitimde Fırsatları Artırma ve Teknolojiyi İyileştirme Hareketi (FATİH) Projesi ile örgün ve yaygın eğitim kurumlarında, öğrenci ve öğretmenlerin bu teknolojileri kullanma yetkinlikleri artırılacaktır.	BH
17.	Eğitim Bilişim Ağının (EBA) öğrenci, öğretmen ve ilgili bireyler tarafından kullanımını artırmak amacıyla tanıtım faaliyetleri gerçekleştirilecek ve EBA' nın etkin kullanımının sağlanması için öğretmenlere hizmetiçi eğitimler verilecektir.	BH
18.	Özellikle sorun alanları olarak tespit edilen konularda (liderlik ve sınıf yönetimi, yetkinlik, öğretme usulü, ölçme ve değerlendirme, materyal hazırlama, iletişim kurma, teknolojiyi etkin ve verimli kullanma, yabancı dil, mesleki etik vb.) öğretmenlerin belirli dönemlerde eğitim almaları sağlanacak ve ilgili kurum ve kuruluşlarla işbirliğine gidilecektir.	EÖ
19.	Okul sağlığı ve hijyen konularında öğrencilerin, ailelerin ve çalışanların bilinçlendirilmesine yönelik faaliyetler yapılacak, okullarımızın bu konulara ilişkin "Beyaz Bayrak" , "Beslenme Dostu Okul" vb. projelere katılmaları sağlanacaktır.	EÖ

2.2. Stratejik Hedef

Hayat boyu öğrenme yaklaşımı çerçevesinde, işgücü piyasasının talep ettiği beceriler ile uyumlu bireyler yetiştirerek istihdam edilebilirliklerini artırmak.

Performans Göstergeleri 2.2



2015-2019 SP

NO	Performans Göstergesi	2012	2013	2014	2019	Sorumlu Birim
PG 56.	Sektörle İşbirliği için imzalanan Protokol sayısı	1	1	-	4	MTE
PG 57.	İstihdamı Sağlanan Meslek Lisesi Mezunu Sayısı	107	131	145	250	MTE
PG 58.	Meslek hayatına atılacak öğrencilerin nitelikli iş gücü ve sektörde aranan bireyler haline gelebilmesi için verilen seminerler katılan Öğrenci Sayısı	228	277	302	350	MTE
PG 59.	Alanında istihdam edilen öğrencilerin, toplam mezun öğrenci sayısına oranı	%33,5	%36	%40,5	%100	MTE
PG 60.	Yaygın Eğitim kapsamında açılan Mesleki Ve Gelir Getirici Kurslara Katılarak Belge Alan Kursiyer Sayısı (METEM Bünyesindekiler Hariç)	1251	1432	1254	1300	HBÖ, MTE
PG 61.	Yaygın Eğitim kapsamında açılan Sosyal Ve Kültürel Alanlarda Açılan Kurslara Katılarak Belge Alan Kursiyer Sayısı (METEM Bünyesindekiler Hariç)	597	663	348	392	HBÖ

Hızla değişen bilgi, teknoloji ve üretim yöntemleri ile iş hayatındaki gelişmelere paralel olarak dinamik bir yapı sergileyen iş gücü piyasasının taleplerine uygun bilgi, beceri, tutum ve davranışa sahip bireylerin yetişmesine imkân sağlayan bir eğitim sisteminin önemi Bütün dünyada giderek artmaktadır. Özellikle genç bir nüfusa sahip ülkemiz için yeni becerilerin edinilmesi, yaratıcılığın, yenilikçiliğin ve girişimciliğin desteklenmesi; meslekler arası geçişin sağlanması ve yeni mesleğe uyum sağlama yeteneğinin kazandırılması ekonomik ve sosyal yapının güçlendirilmesinde önemli rol oynamaktadır.

Bu kapsamda işgücü piyasasının talep ettiği beceriler ile uyumlu ve hayat boyu öğrenme felsefesine sahip bireyler yetiştirilerek istihdam edilebilirliği artırmak hedeflenmiştir.



İlçemizde alanında istihdam edilen MTE mezun oranı 2012 yılında % 33,5 2103 yılında % 36 2014 yılında ise % 40,5 dur. İlçe Millî Eğitim Müdürlüğü ve Mesleki Teknik Eğitim Okulları ile iş verenler ile ilişkilerini güçlendirmek adına 2012 yılında 1, 2013 yılında 1 sosyal ortakla işbirliği protokolü yapılmıştır.

İlçemizde 2014 yılında genel kurslara 348, meslekî ve teknik kurslara 1254 ve okuma yazma kurslarına 47 kişi olmak üzere toplamda 1649 kişi katılmıştır.

Bu hedef ile eğitim ve istihdam ilişkisi güçlendirilerek iş piyasasını talep ettiği beceriler ile uyumlu, yenilikçi, yaratıcı ve girişimci bireyler ve önceki öğrenmelerin tanındığı bir sistem oluşturulacaktır.

Stratejiler 2.2.

Sıra	Strateji	Sorumlu Birim
1.	Sektörle işbirliği yapılarak atölye ve laboratuvar öğretmenlerinin ilgili sektördeki gelişmeleri ve işgücü piyasası ihtiyaçlarını takip etmeleri ve öğrencilere bu yönde rehberlik etmeleri sağlanacaktır.	MTE
2.	Mesleki ve teknik ortaöğretim öğrencilerinden işletmelerde beceri eğitimlerine gidenlerin mesleki yeterliliklerine yönelik işveren memnuniyet oranı izlenecektir.	MTE
3.	Mesleki ve teknik ortaöğretim mezunlarının işgücüne katılım oranı izlenecektir.	MTE
4.	Mesleki ve teknik eğitim okul ve kurumları ile KOBİ'ler ve büyük ölçekli firmalar ile endüstriyel Ar-Ge kapsamında işbirliği yapılacaktır.	MTE
5.	Mesleki ve teknik eğitimde girişimcilik, yaratıcılık ve yenileşim (inovasyon) kültürünün yerleşmesi için gerekli planlamalar yapılacaktır.	MTE
6.	Mesleki ve teknik eğitime katılan bireylerin sektörün ve işgücü piyasasının talebine cevap veren bir eğitim alması sağlanarak istihdam edilebilirliklerini artırmak amacıyla sektör temsilcilerinin de aktif yer alacağı organizasyonlar geliştirilecektir.	MTE
7.	Mesleki ve teknik eğitim politikaların belirlenmesine ilişkin süreçlerin sektörün ve işgücü piyasasının taleplerine uygun yönlendirilebilmesi için başta sektör temsilcileri olmak üzere ilgili paydaşların etkin katılımı sağlanacaktır.	MTE
8.	İşyeri beceri eğitimi ve staj uygulamalarının, mesleki ve teknik eğitim öğrencilerinin mesleki becerilerinin geliştirmesini sağlayacak bir program dâhilinde yapılması sağlanacak ve bu sürecin etkin bir şekilde izlenip ve değerlendirilmesini temin edecek bir yapı oluşturulacaktır.	MTE
9.	Mesleki Eğitim Programları (Kalfalık ve Ustalık) daha etkili planlanacak ve izlenecektir.	MTE



10.	Özel eğitim ihtiyacı olan bireylerin engel durumlarına göre yapabilecekleri meslekler belirlenerek, bu meslekler için yönlendirilmeleri sağlanacaktır.	MTE
11.	Mesleki ve teknik ortaöğretim okul ve kurumlarından gerekli şartları sağlayanların sınav ve belgelendirme merkezi olarak akredite edilmesi için ilgili kurum ve kuruluşlarla işbirliği içerisinde gerekli düzenlemeler yapılacaktır.	MTE
12.	Bireylerin mesleki eğitim imkânları ve istihdam fırsatları hakkında bilgi edinmeleri amacıyla geliştirilen Hayat Boyu Öğrenme Portalının halkımızca (http://www.hbo.gov.tr/) bilinmesi ve kullanılması sağlanacaktır.	HBÖ
13.	Genel ve mesleki ortaöğretim öğrencilerinin eğitim ve öğretimlerine devam ederken tercih ettikleri meslek alanına ilişkin becerileri kazanmalarını ve bu kazanımların belgelendirilmesi sağlanacaktır	MTE
14.	İl İstihdam Kurulu kararları doğrultusunda Mesleki ve Teknik Eğitimde alan çeşitliliği artırılabacaktır.	MTE
15.	Hayat boyu öğrenmenin imkân ve fırsatlarını değerlendirerek, yerel özellik ve ihtiyaçlar ile kişisel gelişim amaçlı talepler doğrultusunda bilgi ve istihdam becerileri, bireylerin iş ve yaşam kalitesi arttırılacaktır.	HBÖ
16.	E-Mezun modülünün kullanımının yaygınlaştırılması sağlanacaktır.	MTE

2.3. Stratejik Hedef

Eğitimde yenilikçi yaklaşımlar kullanılarak bireylerin yabancı dil yeterliliğini ve uluslararası öğrenci/öğretmen hareketliliğini artırmak.



Performans Göstergeleri 2.3

NO	Performans Göstergesi	2012	2013	2014	2019	Sorumlu Birim
PG 62.	Temel eğitimden ortaöğretime geçişte yabancı dil net ortalaması	6,75	6,25	8,25	7,6	TEB
PG 63.	Lisans yerleştirme sınavında yabancı dil puan ortalaması (İngilizce)	433	336	303	318	OÖB
PG 64.	Uluslararası hareketlilik programlarına/projelerine katılan öğretmen sayısı	26	14	11	86	SGB, ARGE
PG 65.	Uluslararası hareketlilik programlarına/projelerine katılan öğrenci sayısı	38	10	3	139	SGB, ARGE
PG 66.	Yabancı dil dersi yılsonu puanı ortalaması	51	58	61	63	TEB

Küreselleşme ile birlikte eğitim ve iş hayatı için hareketlilik ön plana çıkan konuların başında gelmektedir. Bu bağlamda eğitim ve öğretim sisteminin talep eden bireylerin hareketliliğini destekleyecek şekilde planlanması gerekmektedir.

Hareketliliği destekleyen en önemli unsurların başında ise bireylerin yabancı dil becerisine sahip olması gelmektedir. Bu doğrultuda AB ülkeleri başta olmak üzere Bütün dünyada bireylerin en az bir yabancı dili iyi derecede öğrenmesi konusu bir zorunluluk olarak kabul edilmektedir.

Bu kapsamda yenilikçi yaklaşımlar kullanılarak bireylerin yabancı dil yeterliliğini ve uluslararası öğrenci/öğretmen hareketliliğini artırmak hedeflenmektedir.

Yabancı dil eğitiminde yenilikçi yaklaşımlara uygun olarak okullarımıza çoklu ortamda etkileşimli İngilizce dil eğitiminin gerçekleştirilmesi için DynEd İngilizce Dil Eğitimi Sistemi oluşturulmuştur. Sistem, öğrencilerin çevrimiçi veya çevrimdışı olarak



bilgisayar ve tabletlerden bireysel ve sınıfta öğretmen destekli öğrenmelere imkân sağlamaktadır. DynED sistemi ile öğrencilerin dinleme, konuşma, okuma ve yazma becerileri takip edilebilmektedir.

Temel Eğitimden Ortaöğretime Geçiş (TEOG) Sınavında İngilizce dersinin net ortalaması 2012 yılında 6,75 2013 yılında 6,35 Lisans yerleştirme Sınavında (LYS) 2012 yılı puan ortalaması 433, 2013 yılı puan ortalaması 336'dır.

2012 yılı hareketlilik programlarına katılan öğrenci-öğretmen sayısı 64, 2013 yılı hareketlilik programlarına katılan öğrenci-öğretmen sayısı 24, 2014 yılı hareketlilik programlarına katılan öğrenci-öğretmen sayısı 14'tür.

Bu hedef ile en az bir yabancı dili iyi derecede öğrenmiş ve hareketlilik programlarına katılarak mesleki bilgisi, görgüsü ve kültürüne katkı sağlamış bireyler yetiştirilmesi amaçlanmıştır.

Stratejiler 2.3.

Sıra	Strateji	Sorumlu Birim
1.	Mesleki eğitim öğrencileri, öğretmenler, eğitimciler için hibe imkânlarına ilişkin bilgilendirme faaliyetleri yapılarak uluslararası hareketliliğin artırılması için öğrenci ve öğretmenlerin uluslararası program ve projelere katılımları desteklenecektir.	SGB
2.	Dyned ve e-twinning gibi proje modüllerinin öğrenci ve öğretmenler tarafından daha etkin kullanmaları sağlanacaktır.	EÖ
3.	Erasmus+ projelerine öğrenci ve öğretmenlerin daha fazla katılımı teşvik edilecek. Öğrencilerin yabancı dilde etkileşim becerileri geliştirilecektir.	SGB
4.	Yabancı dil öğretiminde, yenilikçi yaklaşımların tanıtılıp yaygınlaştırılması amacıyla eğitim, seminer çalıştaylar vb. düzenlenecek bireylerin teorik yabancı dil bilgilerini kullanmaları sağlanacak.	EÖ
5.	Okullarımızın dil eğitiminde gerekli materyal eksikliği giderilecektir.	EÖ
6.	Tüm öğretmenlere AB-Hibe projeleri hazırlama seminerleri düzenlenecektir.	SGB
7.	Hayat boyu öğrenme kapsamında toplumsal gelişmeler ve talepler ışığında farklı dillerin öğretimi için yabancı dil kursları açılacaktır.	HBÖ



TEMA 3: KURUMSAL KAPASİTENİN GELİŞTİRİLMESİ



2015-2019 SP

3. Stratejik Amaç

Beşeri, fiziki, mali ve teknolojik yapı ile yönetim ve organizasyon yapısını iyileştirerek eğitime erişimi ve eğitimde kaliteyi artıracak etkin ve verimli işleyen bir kurumsal yapıyı tesis etmek.

3.1. Stratejik Hedef

2015-2019 stratejik plan döneminde; ihtiyaç tespiti yaparak insan kaynaklarının planlı dağılımını yapmak, mevcut insan kaynaklarını ve yönetimini nitelik olarak geliştirmek.

Performans Göstergeleri 3.1

NO	Performans Göstergesi	2012	2013	2014	2019	Sorumlu Birim
PG 67.	Asil yönetici sayısının toplam yönetici sayısına oranı (%)	%78.1	%78.1	%101.3	%100	İK
PG 68.	Ücretli öğretmen sayısının toplam öğretmen sayısına oranı (%)	%4.20	%3.35	%8.21	%5	İK, Atama
PG 69.	Norm kadro doluluk oranı	%81.50	%90.86	%80.63	%85	İK, Atama
PG 70.	Lisansüstü eğitimi tamamlayan personelin oranı(%)	-	-	%5.17	%7	İK, ÖZLÜK
PG 71.	Okulöncesinde Öğretmen başına düşen öğrenci sayısı	16	18	17,5	18	TEB, SGB
PG 72.	İlkokulda Öğretmen başına düşen öğrenci sayısı	18,66	21	19	19,2	TEB, SGB
PG 73.	Ortaokulda Öğretmen başına düşen öğrenci sayısı	14,6	15,6	16	15	TEB, SGB



PG	74.	Orta öğretimde Öğretmen başına düşen öğrenci sayısı	13,5	14,5	15	15	OÖB, SGB
PG	75.	Düzenlenen mahalli hizmet içi eğitim faaliyetleri sayısı	11	9	4	12	HİEB
PG	76.	Düzenlenen mahalli hizmet içi eğitim faaliyetlerine katılan personel sayısı	245	308	35	350	HİEB
PG	77.	Düzenlenen merkezi hizmet içi eğitim faaliyetlerine katılan personel sayısı	26	29	19	50	HİEB

Örgütlerin görev alanına giren konularda, faaliyetlerini etkin bir şekilde yürütebilmesi ve nitelikli ürün ve hizmet üretebilmesi için güçlü bir insan kaynağına sahip olması gerekmektedir. Bu bağlamda Millî Eğitim Bakanlığı'nın beşeri altyapısının güçlendirilmesi hedeflenmektedir.

2014 yılı içerisinde gerçekleştirilen 4 adet mahalli hizmetiçi eğitim faaliyetlerine 35, merkezi hizmetiçi eğitim faaliyetlerine 19 personel katılmıştır.

Okullarımızda Millî Eğitim Bakanlığında Bağlı Eğitim Kurumu Yöneticilerinin Görevlendirilmelerine İlişkin Yönetmeliğin ilgili şartlarını taşıyan 75 kişi 4 yıllığına yönetici (Müdür, Müdür Baş. Yrd., Müdür Yrd.)olarak görevlendirilmiştir.

Stratejiler 3.1.

Sıra	Strateji	Sorumlu Birim
1.	Hizmet içi eğitim faaliyetleri ihtiyaç, etkinlik analizleri doğrultusunda planlanacaktır.	HİEB
2.	Talep eden her çalışanın hizmet içi eğitimlere adil koşullarda ulaşabilmesini sağlayacak bir başvuru değerlendirme sistemi geliştirilecektir.	HİEB
3.	Hizmet içi eğitimlerin, alanında uzman eğitim görevlilerince verilmesini sağlamak için ilgili kuruluşlar, kamu kurumları ve özel sektörle işbirliği yapılacak, hizmetiçi eğitim kalitesi arttırılacaktır.	HİEB
4.	Hizmetiçi eğitimler sonunda eğitim içeriğine ilişkin belirlenen kazanımların ölçülmesi ve sertifikalandırılması ile hizmetiçi eğitim faaliyetlerinin etkinliğinin analiz edilmesine yönelik bir izleme değerlendirme sistemi geliştirilecektir.	HİEB
5.	Çalışanların görevlendirilmesinde aldığı eğitim, sahip olduğu geçerli sertifikalar ve yabancı dil becerisi gibi yeterlilikler dikkate alınacaktır.	İK
6.	Personele kariyer gelişim fırsatları sunulacak, insan kaynaklarının nitelikleri arttırılması	İK



	amacıyla eğitimler planlanacaktır	
7.	Okul kurum yöneticilerine eğitim yönetimi konularında hizmetiçi eğitim faaliyetleri düzenlenecek.	İK
8.	Personelin çalışma motivasyonu ve memnuniyetini artırmaya yönelik çalışmalar yapılacaktır	İK
9.	Toplumun eğitime verdiği önemin bilincinde olarak, nitelikli ve deneyimli personel ile eğitim hizmeti verilecektir.	İK
10.	Engelli çalışanlara bilgi, beceri ve engel durumlarına uygun görevler verilmesi sağlanacaktır.	İK
11.	Kurum personelinin performansını yükseltecek, sorumluluk ve aidiyet duygusunu geliştirecek hizmet içi eğitim faaliyetleri düzenlenecektir	HİEB
12.	Bilişim teknolojilerini etkin kullanmalarını sağlayacak hizmet içi eğitim faaliyetleri düzenlenecek.	HİEB, BH
13.	İhtiyaç durumunda müdürlük bünyesindeki birimler arasında personel görevlendirilmesi yapılacaktır.	
14.	Okul ve kurumlardaki çalışan personelin ihtiyaca göre dengeli dağılımı ve birimler arası hareketliliği sağlanacaktır.	İK
15.	Öğretmen dağılımının il genelinde dengeli bir şekilde gerçekleşmesini sağlanacaktır.	İK

3.2. Stratejik Hedef

Plan dönemi sonuna kadar, belirlenen kurum standartlarına uygun eğitim ortamlarını tesis etmek ve etkin, verimli bir mali yönetim yapısı oluşturmak.

Performans Göstergeleri 3.2

NO	Performans Göstergesi	2012	2013	2014	2019	Sorumlu Birim
PG 78.	Okulöncesi Derslik Başına Düşen Öğrenci Sayısı	16	16	14	16	İE, SGB
PG 79.	İlkokul Derslik Başına Düşen Öğrenci Sayısı	17	18	17	17	İE, SGB



PG	80.	Ortaokul Derslik Başına Düşen Öğrenci Sayısı	16	16	15	16	İE, SGB
PG	81.	Ortaöğretim Derslik Başına Düşen Öğrenci Sayısı	15	15	18	15	İE, SGB
PG	82.	İkili eğitim Yapan Okul Oranı	1	1	0	1	İE, SGB
PG	83.	Spor salonu olan okul oranı	2	2	2	2	İE, SGB
PG	84.	Çok amaçlı salon veya konferans salonu olan okul oranı	2	2	2	2	İE, SGB
PG	85.	Kütüphanesi olan okul oranı	1	1	1	1	İE, SGB
PG	86.	Deprem tahkikatı sonucu güçlendirilme gerekliliği tespit edilen eğitim binalarından güçlendirilmesi yapılanların oranı	-	-	-	-	İE
PG	87.	Engellilerin kullanımına yönelik düzenleme yapılan okul veya kurum oranı	%100	%100	%100	%100	İE
PG	88.	Tahsis edilen bütçe ödeneğinin talep edilen ödeneye oranı (%)	%30	%35	%40	%30	İE
PG	89.	Tenkis edilen bütçe ödeneklerinin tahsis edilen ödeneye oranı (%)	-	-	-	-	İE
PG	90.	İnternet altyapısı, etkileşimli tahta kurulumu tamamlanan okul oranı (%)	-	-	%17	%92	BiET

Bakanlık merkez teşkilatı ile okul ve kurumların fiziki ortamlarının iyileştirilerek ihtiyaca cevap verecek düzeye getirilmesi, alternatif finansal kaynaklarla eğitimin desteklenmesi, kaynak kullanımında etkinliğin ve verimliliğin sağlanması amaçlanmıştır.



2014 yılı verilerine göre Yerköy İlçe Millî Eğitim Müdürlüğüne bağlı 25 okulda, toplamda 385 adet derslik, 5 pansiyon, 2 spor salonu, 2 çok amaçlı konferans salonu bulunmaktadır.

Türkiye’de Eğitimin Finansmanı ve Eğitim Harcamaları Bilgi Yönetim Sistemi Projesi (TEFBİS) 2012 yılında uygulanmaya başlanmıştır. Projeye il, ilçe ve okullar düzeyinde kaynak türlerine göre gelir ve gider envanterleri, öğrenciye yapılan eğitim harcamaları, gerçek ve güncel verilerle elektronik ortamda tutulmaktadır. Eğitime sağlanan kaynakların iller, ilçeler ve okullar bazında tespit edilerek etkin ve verimli kullanılması, ekonomik yatırımlara dönüştürülmesine ilişkin verilerin alınması ve raporlanması sağlanmaktadır.

Bu hedef ile fiziki kapasitenin geliştirilmesi, sosyal, sportif ve kültürel alanlar oluşturulması yoluyla kullanıcı memnuniyetinin artırılması, ayrılan ödeneklerin etkin, ekonomik ve verimli kullanılması, hayırseverlerin eğitime katkısının artırılması, özel eğitime gereksinim duyan bireylerin eğitim ortamlarından daha rahat faydalanmasını sağlayacak fiziki düzenlemelerin yapılması hedeflenmiştir.

Stratejiler 3.2.

	Strateji	Koordinatör Birim
1.	Okul, derslik, pansiyon, spor salonu gibi eğitim tesislerinin yapımında ihtiyaç analizleri hazırlanacaktır.	SGB
2.	Okul ve kurumların onarım ve bakım ihtiyaçlarının tespiti ve karşılanması için ihtiyaç analizleri hazırlanacaktır.	DH
3.	Okul ve kurumlara ait projelerin oluşturulmasında birimlerin ihtiyaç programları, hijyen, enerji verimliliği, konfor şartları ile maddi ve doğal kaynakların tasarrufu gibi öncelikler dikkate alınacaktır. Mevcut ve yeni açılacak okul ve pansiyonlarının eğitim ortamları bu öncelikler göz önüne alınarak iş güvenliği esasları çerçevesinde düzenlenecektir.	DH
4.	Okul bahçeleri, öğrencilerin sosyal ve kültürel gelişimlerini destekleyecek ve aktif yaşamı teşvik edecek şekilde düzenlenecek; öğrencilerin sosyal, sanatsal, sportif ve kültürel etkinlikler yapabilecekleri alanlar artırılabilecektir.	DH
5.	Okul ve kurumların fiziki ortamları özel eğitime ihtiyaç duyan bireylerin gereksinimlerine uygun biçimde düzenlenecek ve destek eğitim odaları yaygınlaştırılacaktır.	ÖE



6.	5580 Sayılı Kanun kapsamında faaliyette bulunan dershanelerin irtifak hakkı veya kiralama yolu ile özel okula dönüştürülmesi çalışmaları yürütülecektir.	ÖÖ
7.	Çalışma alanlarının fiziki kapasitesi geliştirilecek ve personelin ihtiyacına cevap verebilecek nitelikte sosyal, kültürel ve sportif etkinliklere yönelik alanlar oluşturulacaktır.	DH
8.	Öğrenci yurt ve pansiyonlarının konaklama kalitesinin artırılmasına yönelik çalışmalar yapılacak ve fiziki ortamlara ilişkin standartlar güvenlik, hijyen ve konfor şartları dikkate alınarak geliştirilecektir.	EÖ
9.	Okul ve kurumların kütüphane, konferans salonu, laboratuvar, spor salonu ve bahçe gibi mekânlarının bu imkânlardan yoksun okullar tarafından kullanılabilmesi sağlanacaktır.	EÖ
10.	Okul ve kurumların ders ve laboratuvar araç-gereçleri ile makine-teçhizat dâhil her türlü donatım malzemesi ihtiyaçlarının, öğretim programlarına ve teknolojik gelişmelere uygun olarak zamanında karşılanması sağlanacaktır.	DH
11.	Okul ve kurumlara tahsis edilen ödeneklerin etkin kullanılmasını sağlamak üzere tenkis miktarları izlenecek, tenkise sebep olan sorunlar tespit edilerek sorunların çözümüne yönelik adımlar atılacaktır.	DH, İE
12.	Eğitim ve öğretimin finansmanı için genel bütçe dışındaki kaynakların artırılması ve etkinleştirilmesi sağlanacak, ulusal ve uluslararası alternatif finansman kaynaklarının daha etkili ve verimli kullanılması sağlanacaktır.	SGB
13.	Okul ve kurum binalarının deprem tahkiki ile güçlendirmesine yönelik çalışmalar hazırlanacak programlar dâhilinde yürütülecektir.	DH, İE
14.	Teknolojik alt yapı standartları belirlenerek bütün okul ve kurumların bu standartlarda donatılması sağlanacaktır. Bu kapsamda akıllı tahta, tablet gibi materyalin dağıtımı tamamlanacak ve kurumların internet altyapısı ile ilgili eksiklikler giderilecektir.	DH, BH

3.3. Stratejik Hedef

Plan dönemi sonuna kadar etkin bir izleme ve değerlendirme sistemiyle desteklenen, bürokrasinin azaltıldığı, çoğulcu, katılımcı, şeffaf ve hesap verebilir bir yönetim ve organizasyon yapısını oluşturmak.



Performans Göstergeleri 3.3

NO	Performans Göstergesi	2012	2013	2014	2019	Sorumlu Birim
PG 91.	Paydaşlardan Gelen Şikâyet Sayısı	13	14	5	3	BE
PG 92.	Şikâyetlere cevap verme oranı	100	100	100	100	BE

Kurumsal yapı ve yönetim organizasyonları incelendiğinde gelişmiş ülkelerde geleneksel yaklaşımlardan ziyade çağdaş yaklaşım anlayışı tercih edilmektedir. Bu bağlamda Milli Eğitim Bakanlığının kurumsal yapısı ve yönetim organizasyonunun çağdaş yaklaşım ilkeleri çerçevesinde geliştirilmesi gerekmektedir.

652 sayılı KHK ile klasik teftiş anlayışından rehberlik ve denetim anlayışına geçilmiştir. 6528 sayılı Kanun ile il eğitim denetmenleri ve Bakanlık müfettişleri maarif müfettişi adı altında toplanmıştır.

Müdürlüğümüz hizmet standartları internet sayfasında yayınlanmış ve vatandaşın görebileceği alanlara asılması sağlanmıştır.

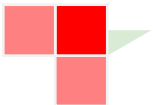
Stratejiler 3.3

Strateji	Koordinatör Birim
1. Okul/kurumlarımızda kadın çalışanların yönetici kademelerinde görev almalarını kolaylaştırıcı ve özendirici çalışmalar yapılacaktır.	İK
2. Rehberlik ve denetim faaliyetleri sonucunda emsallerine göre başarı gösteren okul ve kurumların ödüllendirilerek örnek uygulamaların yaygınlaştırılması sağlanacaktır.	RDH
3. Rehberlik ve denetim faaliyetleri sonucunda risk tespit edilen okul ve kurumlara özel faaliyetler yürütülecektir.	RDH
4. Personel ve hizmet sunulan vatandaşlar kamu hizmet standartları hususunda bilgilendirilecektir.	SGB
5. Hizmet şubeleri tarafından görev alanlarına giren konularla ilgili sorunları tespit etmek, gelişmeleri izlemek ve politikalar geliştirmek amacıyla araştırmalar yapılacaktır.	Tüm Birimler



6.	Okul/kurumlarda ilgili kurumların ve arařtırmacıların bilgi ve izin taleplerinin deęerlendirilmesine iliřkin sreçler iyileřtirilecektir.	SGB
7.	Okul/kurumlarda ilgili kurumların ve arařtırmacıların yapmıř olduęu çalıřmaların paylařılması saęlanacaktır.	SGB
8.	Mdrlęmz tarafından dzenlenen faaliyetlere faaliyetlerle ilgili STK temsilcilerinin katılımı saęlanacaktır.	zel Bro
9.	Resmi ve zel kurumlarla yapılan iřbirlięi sayısı artırılabak, beklentiler, grev ve sorumluluklar net bir Őekilde belirlenecektir.	zel Bro
10.	MEB kalite ynetim sisteminin yaygınlařtırılması saęlanacaktır.	SGB
11.	Stratejik plan esaslı ynetim modeline, kademeli olarak performans ynetim sistemine geçilecek	SGB
12.	Stratejik planında belirlenen hedef ve gstergeler ile performans programı kapsamında belirlenen faaliyet-proje, hedefler, performans hedefleri ve performans gstergeleri izleme deęerlendirme çizelgeleriyle takip edilecek.	SGB

lkemizin en byk kurumsal internet sitesi projesi olan Okul İnternet Sitesi Ynetim Panelinde ilimizden 29 okul/kurum yararlanmaktadır.



IV. BÖLÜM MALİYETLENDİRME



YERKÖY İLÇE MİLLÎ EĞİTİM MÜDÜRLÜĞÜ

2015-2019 STRATEJİK PLANI

Tablo 49: 5 YILLIK TAHMİNİ ÖDENEKLERİ / İHTİYAÇ TABLOSU

GİDERLER	KALEMLER	2015	2016	2017	2018	2019	Toplam
YATIRIM GİDERLERİ	İnşaat Harcamaları	50.000,00	55.000,00	60.500,00	66.550,00	73.205,00	305.255,00
	Büyük Onarım	0	0	0	0	0	0
CARİ GİDERLER	Bina Küçük Onarım	50.000,00	55.000,00	60.500,00	66.550,00	73.205,00	305.255,00
	Tüketime Yönelik Mal ve Malzeme Alımları (03.2)	25.000,00	27.500,00	30.250,00	33275,00	36.602,00	152.627,00
	Hizmet Alımları (03.5)	2.100.000,0	2.310.000,0	2.541.000,0	2.795.100	3.074.610	12.820.710
	Menkul Mal, Gayrimaddi Hak alım, Bakım ve Onarım Giderleri (03.7)	8.000,00	8.800,00	9.680,00	10.648,00	11.718,00	48.846,00
	Mamul Mal alımları (06.1)	15.000,0	16.500,00	18.150,00	19.965,00	21.965,00	91.580,00
	İlçe	25.000	27.500	30.250	33.275	36.602	152.627
	Ortaöğretim	808.034,00	888.837,00	977.720,00	1.075.492,0	1.183.041,0	4.933.124,0
	Toplam	3.081.034	3.389.137	3.728.051	4.100.856	4.510.949	18.810.027

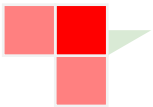


Tablo 50: 2015-2019 STRATEJİK PLAN MALİYET TABLOSU

2015 - 2019 Stratejik Plan Maliyet Tablosu	2015	2016	2017	2018	2019	Toplam
TEMA 1 EĞİTİM VE ÖĞRETİME ERİŞİM	2.100.000	2.310.000	2.541.000	2.795.100	3.074.610	12.820.710
SAM 1	2.100.000	2.310.000	2.541.000	2.795.100	3.074.610	12.820.710
SH 1.1	2.100.000	2.310.000	2.541.000	2.795.100	3.074.610	12.820.710
TEMA 2 EĞİTİM VE ÖĞRETİMDE KALİTENİN ARTIRILMASI	33.000	36.300	39.930	43.923	48.315	201.468
SAM 2	33.000	36.300	39.930	43.923	48.315	201.468
SH 2.1	8.000	8.800	9.680	10.648	11.712	48.840
SH 2.2	25.000	27.500	30.250	33.275	36.602	152.627
SH 2.3	0	0	0	0	0	0
TEMA 3 KURUMSAL KAPASİTENİN GELİŞTİRİLMESİ	948.034	1.042.837	1.147.121	1.261.833	1.388.016	5.787.838
SAM 3	948.034	1.042.837	1.147.121	1.261.833	1.388.016	5.787.838
SH 3.1	40.000	44.000	48.400	53.240	58.564	244.204
SH 3.2	888.034	976.837	1.074.520	1.181.972	1.300.169	5.421.532
SH 3.3	20.000	22.000	24.200	26.620	29.282	122.102
SP Toplam Maliyeti	3.081.034	3.389.137	3.728.051	4.100.856	4.510.941	18.810.020
Genel Yönetim Giderleri	0	0	0	0	0	0
2015-2019 SP Genel TOPLAM	3.081.034	3.389.137	3.728.051	4.100.856	4.510.941	18.810.027



V. BÖLÜM İZLEME ve DEĞERLENDİRME



Yerköy İlçe Millî Eğitim Müdürlüğü

2015-2019 Stratejik Planı

İzleme Ve Değerlendirme Modeli

Yerköy İlçe Millî Eğitim Müdürlüğü 2015-2019 Stratejik Planı'nı hazırlamıştır. Hazırlanan planın gerçekleşme durumlarının tespiti ve gerekli önlemlerin zamanında ve etkin biçimde alınabilmesi için Yerköy İlçe Millî Eğitim Müdürlüğü 2015-2019 Stratejik Planı İzleme ve Değerlendirme Modeli geliştirilmiştir.

İzleme, stratejik plan uygulamasının sistematik olarak takip edilmesi ve raporlanmasıdır. Değerlendirme ise, uygulama sonuçlarının amaç ve hedeflere kıyasla ölçülmesi ve söz konusu amaç ve hedeflerin tutarlılık ve uygunluğunun analizidir.

Yerköy İlçe Millî Eğitim Müdürlüğü 2015-2019 Stratejik Planı İzleme ve Değerlendirme Model'inin çerçevesini;

1. MEM 2015-2019 Stratejik Planı ve performans programlarında yer alan performans göstergelerinin gerçekleşme durumlarının tespit edilmesi,
2. Performans göstergelerinin gerçekleşme durumlarının hedeflerle kıyaslanması,
3. Sonuçların raporlanması ve paydaşlarla paylaşımı,
4. Gerekli tedbirlerin alınması süreçleri oluşturmaktadır.

MEM 2015-2019 Stratejik Planı'nda yer alan performans göstergelerinin gerçekleşme durumlarının tespiti yılda iki kez yapılacaktır. Yılın ilk altı aylık dönemini kapsayan birinci izleme kapsamında, birimler sorumlu oldukları göstergeler ile ilgili gerçekleşme durumlarına ilişkin verilerin toplanması sağlanacaktır.

Göstergelerin gerçekleşme durumları hakkında hazırlanan rapor üst yöneticiye sunulacak ve böylelikle göstergelerdeki yıllık hedeflere ulaşılmasını sağlamak üzere gerekli görülebilecek tedbirlerin alınması sağlanacaktır.

Yılın tamamını kapsayan ikinci izleme dâhilinde; birimlerin sorumlu oldukları göstergeler ile ilgili gerçekleşme durumlarına ilişkin verilerin toplanması sağlanacaktır. Yılsonu gerçekleşme durumları, varsa gösterge hedeflerinden sapmalar ve bunların nedenleri üst yönetici başkanlığında ilgili birimlerin yöneticileri ile değerlendirilerek gerekli tedbirlerin alınması sağlanacaktır. Ayrıca, stratejik planın yıllık izleme ve değerlendirme raporu hazırlanarak kamuoyu ile paylaşılacaktır.



EKLER

İç Paydaş Görüş Formu (Ek 1)

Dış Paydaş Görüş Formu (Ek 2)

